



## 菊島意象 湖西青螺濕地

青螺溼地位於澎湖本島湖西鄉北岸青螺村，因具特殊沙嘴地形，潮間帶生態相當豐富，自民國96年經內政部公告為國家重要濕地，總面積約為221公頃，是澎湖重要生態敏感區之一。青螺濕地由北而南分為四區：青螺沙嘴海岸區、紅樹林復育區、青螺魚塭棲地、紅羅灣潮間帶區。

青螺沙嘴海岸區長度約150公尺，為澎湖本島最大的鈎狀形沙嘴，綿延的海岸線自沙嘴延至青螺港區，為澎湖罕見的海積地形，擁有豐富多樣的鳥類及海洋生物。目前部分海域有冬季紫菜養殖區，居民常在退潮時到此撿拾螺貝，進行潮間帶產業活動，政府規劃為特殊景觀休閒區。

青螺魚塭棲地因承租者放棄魚塭後，退潮後成為鳥類和各種潮間帶生物棲息與覓食處。紅羅灣潮間帶是紅羅與西溪兩地居民撿拾螺貝主要場所，有「海中石塔」的石敢當。但岸邊築有綿延長堤與消波塊，阻隔了自然的視線。紅樹林復育區是澎湖重要紅樹林溼地，包括海茄苳、欖李、紅海欖、水筆仔等紅樹林，進行人工造林，現在紅樹林成蔭，魚蝦蟹成群，引來候鳥棲息繁衍，是澎湖鳥類最大棲息與度冬地之一，擁有豐富的自然與人文生態資源。

青螺濕地海灘的夕陽美景，向西有中屯風車點綴風中，向東北有雞善嶼、錠鉤嶼、鳥嶼等羅列在東海上，當夕陽餘暉灑落東海時，站在山丘上，便被夕陽美景及寧靜的海灘深深吸引住，是不同的風味讓你無法忘卻。

青螺濕地目前澎湖國家風景區規劃「青螺至紅羅遊憩區」動線中的旅遊景點，如果再加上輕艇、水上遊憩等新興活動進駐，可成為澎湖具有潛力的旅遊景點，因部分區域缺乏聯外道路，防坡堤有過長，尚待政府有關單位整合規劃及有效管理，結合濕地周圍的海岸地形及潮間帶產業活動，將會邁向國家級的濕地公園，是政府努力完成的目標。

# 菊島議壇

**封面焦點** | 劉陳議長昭玲率領議職員工，參加106年10月10日國慶日升旗典禮並於縣府廣場前合影

**議長專欄** | 本會第18屆第6次定期會劉陳議長開幕致詞

**議長論壇** | 縣府應再啓澎防部外遷 現址打造「親子人文休憩園區」



# 菊島論壇

打造友誼之窗 建立民意橋樑

# 菊島論壇



湖西青螺濕地





# PENGHU COUNTY COUNCIL

## 目錄 CONTENTS

### 議長專欄 Speaker's Speech

01 本會第18屆第6次定期會劉陳議長開幕致詞

### 副議長專欄 Deputy Speakers Speech

05 新臺華輪案外界揣測不斷 應交由中央建造

### 聚焦議場 Members topic

- 07 藍俊逸議員：軍事管制區面積逾全澎土地1成 軍方釋出土地程序緩慢不及地方建設需求速度
- 08 陳海山議員：縣府應索回7,000坪的通信營區縣有地 政府行政不能兩套標準 應依處理民衆占用公有地的程序辦理
- 09 胡松榮議員：縣府招聘6名專業教練 傳有特定人選 文澳國小沒有桌球隊但將設桌球教練 講美國小聘棒球教練但校長不知
- 10 陳慧玲議員：留一塊小小的海域讓魚兒安心成長 期待大眾都能感受澎湖漁業面臨枯竭困境 盼漁民朋友理解
- 11 張再興議員：馬公商港未設救難船 影響人民財產權 又建議打造兩艘海漂垃圾清除船 議長：可從最美麗海灣年會中支應
- 12 呂黃春金議員：解決護士荒 縣府培訓公費護理師 3大醫療院所均出現「護士荒」情形 影響民衆就醫照護品質
- 13 蘇陳綉色議員：縣府不體恤百姓的苦 果然自食惡果 公車總站案鬧笑話 鎖港觀光漁市場地日不符 縣府綁死自己
- 14 黃春燕議員：國際廣場對澎湖未來觀光具關鍵性 縣府應說明規劃方向及預定期程 讓鄉親瞭解附近區域發展
- 15 成萬貫議員：婚姻故事館改BOT 疑與廠商「套好了」 6公頃綠蠟龜產卵沙地遭破壞 第10公墓多座祖墳被剷除
- 16 陳振中議員：提報前瞻逾百億元 湖西只分500萬元 縣長逢王逢吳必反 湖西鄉親受差別待遇縣長難道視而不見
- 17 蔡清續議員：新臺華輪最重要的是船速才有競爭力 規劃新船不論是7,000多噸或者更小 高馬間應在3小時到達
- 18 宋國進議員：就潛水漁業、東西吉廊道禁漁為漁民請命 縣長鬆口：贊成東西吉廊道禁用底刺網 但洄游魚類可捕捉
- 19 魏長源議員：今年觀光客增加？業者感受自知 3年前若不停建大倉媽祖園區 遊客數早就突破150萬
- 20 楊石龍議員：農變建限制趨更嚴 縣長應率隊抗議 內政部修法要求須取得土地5年設籍滿5年 將阻礙澎湖發展
- 21 陳佩真議員：堅決反對「東西吉廊道完全禁漁」 提案人指唐鳳政委一開始就決定來澎湖召開協作會議 非縣長建議
- 22 呂啓宗議員：兩艘南海交通船都上架 民營交通船疲於奔命 光正6號船東不滿車船處刁難 不願租船給縣府

### 議長論壇 Speaker View

- 23 縣府應再啓澎防部外遷 現址打造「親子人文休憩園區」
- 25 憂450億又是畫餅 議長籲中央每年編55億給澎湖
- 27 政院一紙公文揭露 新臺華輪噸數曾大幅縮水
- 29 原小巨蛋預定地 縣府想蓋辦公大樓

### 議政紀事 Government Chronicle

31 本會第18屆第6次定期會審議事項 (106年11月14日至106年12月18日)

### 動態紀錄 Government trends

33 行政院長賴清德抵澎視察 劉陳議長遞交「協助解決澎湖縣重大建設建議書」

### 考察專欄 Government Chronicle

42 澎湖縣議會106度議事人員澳洲（墨爾本、雪梨）參訪考察報告

### 活動花絮 Activity record

- 60 劉陳議長率領議職員工 參加106年10月10日國慶日升旗典禮
- 61 感念澎湖仁醫候武忠醫師 本會第18屆第6次定期會默哀一分鐘
- 62 澎湖縣議會配合辦理「澎湖地區緝毒、反毒、戒毒宣導立牌啓用典禮」
- 63 劉陳議長響應 2017國際身心障礙者日-為愛開門讓愛傳遞嘉年華會
- 64 漁民反對東西吉廊道完全禁漁 劉陳議長率多位議員到場聲援

### 行事曆焦點 Calendar scheduling

65 自106年10月02日至106年12月26日

### 澎湖軼事 Penghu Story

67 澎湖孔廟

### 菊島意象 Penghu Images

湖西青螺濕地

發行人 劉陳昭玲	發行委員 藍俊逸 陳海山 胡松榮 陳慧玲 張再興 呂黃春金 蘇陳綉色 黃春燕 成萬貫 陳振中	社長 廖英賢	總編輯 賴淨明	編輯 鄭麗娟 翁進築 謝瑞妙 陳秀琳 張美芬 張秀芳	特約編輯 鄒秀成	發行所：澎湖縣議會 地址：澎湖縣馬公市中正路76號 電話：06-9263521
副發行人 陳雙全	蔡清續 宋國進 魏長源 楊石龍 陳佩真 呂啓宗	審查委員 王忠群 王隆郁 吳泰平 李有珠 許玉惠 陳淑美	主編 趙在福	攝影 陳淑珊	美術編輯 艾方工作室	印刷：卡登實業股份有限公司 電話：07-8128888



## 本會第18屆第6次定期會 劉陳議長開幕致詞



**本**會第18屆第6次定期會今天開議，首先，歡迎陳縣長帶領縣府團隊列席，同時也感謝全體議員踴躍的出席，謝謝各位！

為期30天的定期大會從今天開始到12月13日，會期中除了審議縣府、議員提案外，也有聽取陳縣長的施政總報告和縣府各單位工作報告，並安排縣政總質詢及縣長列席說明107年度總預算編列情形，讓全體議員針對縣政府這半年來的利弊得失，提出興革的建言和施政的探討。議員的發言和建議事項都代表著民意，請縣府各單位要特別重視，所以在大會期間，各位主管和首長一律親自列席，同時縣政的推動也不可有絲毫的鬆懈和怠惰。

時間過得很快，轉眼間本屆議員任期已過了3個寒暑，未來在開議的論政期間，請各位議員同仁仍應秉持監督縣政的職責，以最貼近民瘼、感同身受的想法，給予縣府團隊

施政啟發，納入施政規劃，解決鄉親的問題，滿足縣民的高度期盼。同時也要藉此做整體性的檢視與回顧，努力不懈追求改善，才能謀求縣民最大福祉。

回首過去，地方鄉親人心望治，深切盼望中央與地方政府，能再次務實提出適合澎湖長遠發展、前瞻且可行的政策方案，讓澎湖走出一條不一樣的活路。可惜的是，經過1年來的盤整結果，我們依然看不到澎湖未來願景。以106年10月7日行政院長賴清德前來澎湖視察為例，原本期待能有對本縣諸多基層或民生建設有所助益，乃至協助解決現階段重大建設事項，創造鄉親更大福祉，讓人有耳目一新的感覺，使澎湖跳脫既有思維，破繭而出。但是，事與願違，所安排視察項目，多不是澎湖目前相當重要、急切的事。澎湖人目前最迫切需要的，舉凡在地醫療水準的提升、對外交通運輸條件改善與品質、是觀光旅遊

絡、海洋資源永續發展等課題；甚至中央目前力推的前瞻基礎建設計畫及長照2.0基層社區落實辦理情形，乃至新村路貫穿連接海埔路、鎖港觀光漁市都市計畫用地變更涉及內政部都委會審議進度落後等窘境，都未能有所檢視觸及，平白喪失澎湖向中央爭取及協助解決良機。在此也提醒縣府團隊，日後類似行程，務必用心注意澎湖人真正需要的問題，不要讓人感覺到施政計畫與人民需求間存在遙遠的距離。

其次，該次賴院長視察所宣示將於2025年前投資新台幣450億元，打造澎湖成為「國際、智慧、綠能的觀光島」，其實關於綠色能源，殊值支持贊同，只是過去類似的計畫名稱與口號標語，喊得震天價響，令人目不暇給，如之前100年行政院核定5年80.9億的「建置澎湖低碳島專案計畫」，而前行政院長林全也宣示109年之前，投入超過150億元

打造澎湖成為低碳島；如今行政院賴院長再宣示投資450億元在澎湖建置大量風力發電機及太陽能光電板，把澎湖變成百分之百「綠能發電島嶼」，這些宣示讓人霧裡看花，非但看不到詳細規畫研擬的工作計畫，甚至預算明細金額也付之闕如，即便有此龐大預算，如何進一步提升規畫能力與執行力道，著實考驗縣府團隊智慧。不過既然中央打算投資新台幣450億元打造澎湖成為綠色能源島，則以澎湖1年有高達3800小時可以風力發電潛力，是在一個最好的風場下，就應該再研議規劃成立能源開發公司，藉由風力發電資源來滿足供應澎湖全島電力需求，善用澎湖這種優勢條件，使其成為最大綠能島，甚至鼓勵縣民入股，創造地方財務，使風機成為地方財政的金雞母。而不是再行耗資建設造價不斐的海底電纜，來嘗試將澎湖風力發電來供給臺灣，何況臺灣端的接點雲林口湖，目前仍處在未能尋



求線路裝置地方共識窘境。所以請中央及縣府團隊，在有中央經費奧援下，再審慎規劃成立澎湖能源開發公司，全力朝向以綠色能源來規劃滿足自地方需求，千萬不能再受制他人因素，影響澎湖再生能源的發展推動期程，進而妨害到鄉親權益。

未來我們期待，中央對澎湖的發展策略，不是旋風式的走訪一遭就算交差了事。而縣府團隊在驅動縣政時，應該要依輕重緩急，把握節奏，有章有法來規劃具有可行性的政策計畫，既要有中長期目標，同時也要兼顧短期效益。甚至遇到瓶頸或困難，也都要思考改善突破之道，讓業務流程更加順暢。如此既不會浪費匡列的預算，政策項目亦可有效掌握推動。

日前，曾被行政院核定為離島重大建設投資計畫的「澎防部莒光營區遷建計畫」，全案已在106年9月胎死腹中走入歷史，繞了一大圈，竟然回到原點，讓人覺得遺憾又痛心。本案從民國99年度開始推辦到今年以來，每年執行率都因計畫執行欠佳，一再被審計單位及本會要求改善，詎料縣府團隊未能警覺事態嚴重性，且未見有效改進作為，一再變更計畫，遂於106年9月13日函請交通部轉陳行政院撤銷本計畫。這種地方爭取多年的地方重大投資建設計畫，好不容易在前總統馬英九手上拍板定案的政策，竟然淪落到由現行縣府團隊手上無疾而終

，此除造成公帑虛擲之外，且導致投入人力浪費，誠為公部門推動澎湖建設最壞示範。請縣府團隊捫心自問，如此治理澎湖方式對得起澎湖鄉親嗎？以本案為例，先建後遷方式並不是唯一選項，澎湖諸多兵力銳減之下，營區如菜園、西溪等營區，甚至都可以將澎湖縣後備指揮部（俗稱團管區）一併吸納入駐，這都是可以透過溝通協調能力向中央爭取辦理。而不是推行有波折，則就草率結案。所以個人在此鄭重要求縣府團隊，本案無論如何務必再行研議積極努力克服困難，將澎防部莒光營區遷建計畫及團管區外遷計畫努力達成，滿足符合澎湖鄉親高度期待，否則未來將強力杯葛縣府行政運作。



再者，目前澎湖地方發展的迫切課題，以醫療在地化改善為例，並非僅有緊急醫療後送一項，「不後送，在地診療」也是本縣醫療改善的主要目標；諸如醫護人力調度、設備器材充實、人才受訓培養甄補、獎勵制度機制建立、醫病互信關係提升、補助減輕自費負擔、健保醫師點值提高、一例一休救護輪值等等醫療缺口，都還有很大強化改善補足空間。個人再次強調，唯有中央地方一起攜手合作，共同整合各種醫療資源，投入離島偏鄉鄉親健康照護工作，乃是當前澎湖刻不容緩的要事。

東北季風已吹起，本縣正式進入觀光旅遊淡季。目前縣府已正式推辦觀光遊客消費券方案，維繫觀光人潮於不墮。不過在此也要建議縣府團隊，這種行銷方式也要輔以配套措施，例如行銷管道多元化、美食特色宣傳、社區風情體驗、旅遊活動創新、業界搭配支持等，這都是關鍵因素，如此才有特色吸引力，才能留住客人，進而才能創造更大商機。期盼澎湖的冬季旅遊前進發展，能在公部門創新規劃與業界支持共同努力之下，讓澎湖的觀光旅遊人數與結構能有更多的突破市場。

同時，107年的觀光旅遊推廣方向也要開始規劃不能等待，要能夠突破創新積極開拓新風貌，否則等遊客被搶走後，我們想進一步爭取，就會變得愈來愈困難。尤其107年在一例一休、年金改革等政策衝擊下，顯然將造成國人消費心理緊縮，前來澎湖旅遊消費意願下滑當可預期，中央及地方即應速謀對策，有效帶動觀光消費意願，為不景氣觀光市場注入可觀的動力。盼望縣府團隊儘速務實整合強化107年既有的觀光景點及活動，並做好預先規劃工作，務必讓澎湖產業鏈的火車頭－觀光，能收到更大的產值收益。

縣政工作千頭萬緒，隨著時代的進步與社會的發展，縣政工作未來只會愈加繁重，相信每位縣府主管莫不嘔心瀝血、殫精竭慮，本會議員也都深入基層探訪民瘼，大家都是為了澎湖明天會更好而努力。希望這次定期會縣府主管對議員的質詢事項都能據實以答，不要推諉搪塞，提出的政策方向或改進事項務必積極列管虛心接受。縣府團隊施政要有新思維，全力以赴來提升整體效能，唯有如此，才能將澎湖推升到一個嶄新境界。最後，敬祝大會圓滿成功，各位議員女士先生、媒體朋友，身體健康，萬事如意，謝謝各位！





## 陳雙全副議長

新臺華輪案外界揣測不斷 應交由中央建造  
縣府有意成立能源規劃公司 讓人懷疑有圖利某些廠商之嫌

**從** 陳縣長上任之後，這三年來花  
了多少的規劃費用，一直讓人  
眼花撩亂。像之前縣長所報告的，  
行政大樓花了5、600萬元，本來規  
劃在目前的衛生局、工務處及稅務  
局的地方，要重新蓋一座辦公大樓  
。可是錢花了，縣長又準備把綜合  
辦公大樓移到準備蓋小巨蛋的南澳  
段。另外，林投婚紗館也花了600多  
萬元的規劃費，可是現在又準備  
BOT；第三漁港的停車場花了300多  
萬元的規劃費，現在又改了BOT。  
雙全覺得從陳縣長上任之後，花  
了很多的規劃費，可是到最後都不  
了了之；這一點應該對外說明清楚。

外界已有質疑，有特定的規劃公  
司在承攬、承包我們縣政府的規劃  
案件，現在縣政府在解散能源公司  
後，又成立一個能源規劃公司。雙  
全不得不懷疑縣府的動機在哪裡？  
縣府為什麼不延續之前的風能投資  
公司，為澎湖造福，讓澎湖的後代

子孫，可以有像金門酒廠一樣的金雞  
母，全民入股，可以全民受益。而且  
目前很多台灣的縣市，已經有雲林、  
桃園、彰化、屏東也陸續在成立能源  
公司，然後拿我們澎湖當時成立能源  
公司的一些規章、規格範本為基礎，  
成立他們縣市的能源公司，可是陳縣  
長一上台反而是解散能源公司，把可  
以全民入股賺錢的這個福氣，讓給其  
他縣市。而現在成立能源規劃公司，  
讓人覺得縣府是否又在圖利某些廠  
商，雙全懷疑是準備幫某些人規劃公  
司，規劃整個風場。

至於新臺華輪案，外界已經風傳有  
造船廠商拜訪縣政府，甚至縣長。雙  
全認為，以慶富集團承包獵雷艦產  
生的弊案，牽涉到很多的回扣問題，甚  
至1成至2成的費用為殷鑑；為了不要  
造成地方的猜忌與困擾，希望這艘  
18億的新臺華輪，乾脆由中央幫我們  
造就好了，並由中央負責營運及負擔  
盈虧。而且未來把船撥給澎湖的時

候，連整個營運成本的損失，都由  
中央負擔。

陳縣長之前回答議員時說過，要  
造5,500 – 7,500噸左右的高速輪。  
但雙全去請教過造船的專業公司跟  
造船廠，船要穩定，船身一定要能  
經過兩個湧浪的長度，船才會穩定  
；假如船長造的不夠，就有可能造  
成船在尖的波浪裡面行駛，這樣子  
對船的穩定度是不夠的。因此雙全  
主張，新船要超過舊臺華輪的120米  
長，而且最主要船寬要達到18米寬  
度，才可以承受東北季風，還有海  
上的湧浪。

另針對發放遊客  
消費券一事，縣府  
原規劃進行的期程  
是3個月，但想不到  
才23天就全部兌領  
光了；並未達到當  
初延長澎湖旅遊以  
及刺激冬季旅遊



的目的。雙全認為，這是縣府規劃失  
當，未能參考其他縣市如金門成功案  
例。金門雖也發放消費券，但只針對  
星期一到四來發放，促進平日觀光成  
效卓著，本縣未能加以參考實在可惜  
。

而且，發放消費券雖然引來遊客商  
機，但也占掉許多航班機位，再加上  
船隻停航，造成眾多鄉親無法返鄉或  
就診，損及鄉親權益。雙全覺得，縣  
府於規劃之初就未設想周全，應有配  
套措施向航空公司協調加開班機，解  
決鄉親機位的需求。





## 藍俊逸議員

軍事管制區面積逾全澎土地1成  
軍方釋出土地程序緩慢不及地方建設需求速度

**藍**俊逸議員表示，澎湖在臺灣海峽占有重要的戰略地位，因此軍方曾在澎駐紮陸軍168機動守備旅、503裝甲旅、海軍陸戰隊基地警衛旅及海軍146艦隊等部隊，並劃有多處軍事或要塞管制區，總面積達澎湖土地的10.55%；另攸關觀光發展的海岸線，軍方占用率更高達37.3%。近年配合國軍精實方案，國防部開始善意釋出所管土地及設施，然而軍方釋出土地的程序緩慢，仍不及地方建設的需求成長速度。

藍俊逸議員認為，兵力精減後產生許多閒置營區、營地，在不影響戰備及國防安全下，國防部應檢視現有軍事用地，適度調整軍事部署與設施，重新評估國軍用地整合運用效益。縣府應結合民間

力量，要求國軍所屬縣閒置營地應無償撥交給需要的地方政府及其他政府機關，發揮國有土地應有效益，增進地方建設，繁榮都市發展，並促進當地觀光事業的發展。

他說，以清光緒13年，由劉銘傳修築的東台古堡為例；該堡位於西嶼鄉內垵東側外突半島，與西台古堡成犄角之勢，共同捍衛澎湖本島，深具台閩地區清代砲台古蹟的文化特色。雖然民國80年即列為國家一級古蹟，但一直為軍管狀態不為外界所知。經過持續的溝通，軍方終於93年解除該地的要塞管制，對外開放參觀。後又由於聯外道路寬僅有3米，會車不便且崎嶇不平，始終無法吸引遊客前往遊覽，辜負政府開放的美意。因此縣府應該再盡力爭取所有閒置營區土地的釋出，來全力規劃澎湖土地的再利用與開發。



## 陳海山議員

縣府應索回7,000坪的通信營區縣有地  
政府行政不能兩套標準 應依處理民衆占用公有地的程序辦理

**針**對澎防部通信營區7,000多坪的土地屬縣有地，陳海山議員要求縣府向軍方索回，並依一般民衆占用公有地的模式程序處理，先追討5年的租金再協議軍方向縣府價購。

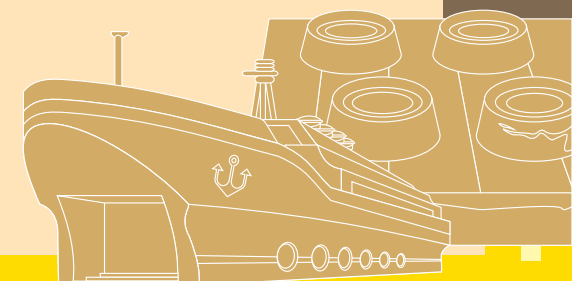
陳海山議員指出，政府行政如果兩套標準，是最讓人不能接受的事。長期以來，民衆若因早年土地測量失準，或是祖先留下來，有使用的事實卻無法提供所有權狀者，都被認定占用到公有地。哪怕只是一個車位的大小，就被追死了；公部門勢必動輒興訟，要求民衆返還土地。目前的做法是，要求占地的民衆先賠償5年的土地租金，然後同意其優先承購，或是依法討回。

他說，但是遇到軍方縣府顯然就沒輒了。以澎防部通信營區而言，其7,000多坪的土地屬縣有地；過去因時空因素提供軍方使用也就罷了

，但現在該營區已經閒置，當初「強制徵用」的原因已經消失，縣府當然要主張澎防部還地給澎湖縣政府。

陳海山議員認為，以土地現值保守估計，這塊位在市區精華地段的7,000多坪土地，市值最少在40億元以上。他不解，縣府為何一直放任不處理，坐失此一龐大的財政挹注。反而是，不屬縣有地的澎湖後備指揮部，縣府一天到晚想要求軍方釋出；營區土地是縣有地的澎防部通信營，則一再三緘其口。

另外，陳議員建議，位於光華里的光華社區是早年軍方眷村改建，為解決縣內年輕人或低收入戶無力購屋族群的困難，希望縣府可以和軍方的管理單位協調，由縣府出資進行全面整修，甚至改為電梯公寓國宅。





## 胡松榮議員

縣府招聘6名專業教練 傳有特定人選  
文澳國小沒有桌球隊但將設桌球教練 講美國小聘棒球教練但校長不知

**縣**府有意在107年招聘6名體育專業教練，解決目前澎湖「教練荒」的問題。胡松榮議員質詢指出，過去建議設1名專業教練難如登天，現在一口氣竟然要招聘6位，外界傳得風風雨雨，指這些教練縣府已有特定人選。他直指，教育處長不敢一下子招6名專業教練，做此決定勢必是縣長。

胡松榮議員說，長期以來體育界一再爭取，希望能聘請體育專業教練培訓小選手之事，但連設1名都難如登天。現在縣府將一口氣招聘6名專業教練。讓人感到意外與不解。

針對招聘6名專業教練一事，教育處長葉子超說，已在107年度的預算計畫中增列6名專業教練，其中籃球2位、棒球2位、桌球1位、田徑1位。馬公國中籃球、

棒球、田徑專業教練各1位；中興國小籃球1位、講美國小棒球1位、文澳國小桌球1位。

對此，胡議員表示，一下子多出6名專業教練的空間，據傳有意角逐者眾，且傳言滿城風雨，指這些專業教練縣府已經有特定的人選。他希望未來在甄選時一定要公平，以免落人口實；否則會陷縣長於不義。

至於教練的派任，胡議員不滿與現實狀況脫節。他說，過去文澳國小桌球隊確實有很傑出的表現，在全縣或國內都因賽事成績突出而聞名；但這已是多年前的事了，現在文澳國小連桌球隊都沒有，他不解把唯一的桌球專業教練派在文澳國小，是何用意？另外，1名專業棒球教練派在以棒球馳名國際的講美國小，固然是好事；但該校校長完全不知有一事，也說不過去，顯然沒有和學校討論過此事。



## 陳慧玲議員

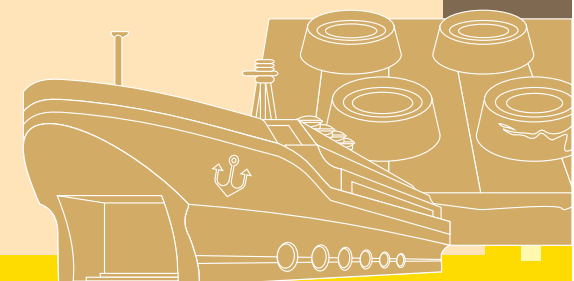
留一塊小小的海域讓魚兒安心成長  
期待大眾都能感受澎湖漁業面臨枯竭困境 盼漁民朋友理解

**針**對東西吉廊道完全禁漁一事，雖然多位議員表達反對的立場；但陳慧玲議員質詢時發表不同的看法。她強調，東西吉廊道可成為澎湖漁業種源庫，為了永續澎湖漁業發展，請社會大眾理解澎湖漁業面臨的枯竭困境，共同來努力及推動社區的共同參與保育、復育澎湖的漁業資源，包括東西吉廊道完全禁漁的可能性，留一塊小小的海域讓魚兒安心成長。

陳慧玲議員指出，南方四島經公告為海洋國家公園後，漁源受到保護，保育工作展現成果。整個東西吉廊道面積只占整個國家公園海域面積的3%，劃設為完全禁漁區後，可讓漁源在此繁殖成長壯盛，向外擴散出去到整個南方四島國家公園甚至澎湖海域，澎湖漁民就可以有豐收的漁獲了。

陳議員感性地問，這片大海養育澎湖人代代傳承繁衍，澎湖也成為世界最美麗海灣，難道我們就不能留一塊小小海域保護起來，讓成魚安心的來孵育、讓幼魚安心的長大嗎？面對澎湖漁業的枯竭困境及棲地的日益惡劣，魚少價高，甚至有的魚蝦貝類已經完全看不到了，鄉親難道無法感受到嗎？

陳慧玲議員強調，漁民是澎湖最辛苦的行業，但是日日漁源枯竭，出海搏命卻捕不到魚令人非常不捨，她認為唯有擇地劃定禁漁保育區，推動澎湖漁業永續發展才是長遠對漁民最有幫助的做法。這能讓漁民永遠有魚可以捕，讓澎湖人代代有鮮魚可吃，她期待漁民鄉親朋友能夠理解。







## 張再興議員

馬公商港未設救難船 影響人民財產權  
又建議打造兩艘海漂垃圾清除船 議長：可從最美麗海灣年會中支應

**張**再興議員質詢指出，馬公商港未依法設置救難船，致澎湖海域發生船難事件時，常只能眼睜睜看著船隻重創或沉沒，影響人民的財產權至鉅；縣府應向中央依法爭取在澎設置救難船。

多位議員指出，澎湖海域發生海上船難事故時，常造成漁民朋友財產的重大損失，因為海巡單位接獲通報出海搭救時，秉持的原則是「救人不救船」。但這些動輒造價超過數千萬元的船隻，是漁民的生財工具，只救人而不救船，眼睜睜看著船隻沉沒，比要了他們的命還痛苦。這種憾事一再發生，卻沒有有效的協助方法。

但張再興議員指出，如果依照相關法令，國內商港必須設置救難船，

各縣市設有商港者都有；連同為離島的金門商港都強制配有2艘大型的拖船兼救難船。他不解，馬公商港為何沒有配置？據悉，是因成本效益考量，馬公港因少有大型輪船進港，因此不設救難船。

張議員說，由於商港沒有救難船，過去澎湖遇有海上事故多協請海軍的拖船幫忙，但軍方拖船出動有一定的程序和限制因素等；不見得能在第一時間發揮最大的救援效果。因此，縣府一定要據理向中央爭取，在澎湖設置1至2艘的大型拖船兼救難船；「否則，澎湖豈不比金門還細漢」！

另外，本縣海域海漂垃圾充斥，張議員建議在南、北海各打造一艘垃圾清除船，在海上就把垃圾撈起，避免堆積在沿岸與港口。



## 呂黃春金議員

解決護士荒 縣府培訓公費護理師  
3大醫療院所均出現「護士荒」情形 影響民衆就醫照護品質

**呂**黃春金議員質詢時指出，本縣3大醫療院所普遍出現「護士荒」的情形，嚴重影響民衆就醫住院照護品質。由於本縣目前在醫護人力的培養，有公費醫師卻無公費護理師，她建議縣府向衛生福利部爭取澎湖公費護理師培訓的員額，以補足護士人力的缺口。

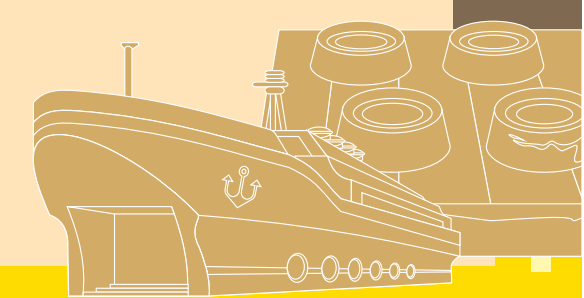
呂黃議員指出，本縣老年人口比例偏高，就醫住院的照護需求日增；但據了解，目前部立澎湖醫院、三總澎湖分院以及惠民醫院等3大醫療院所，普遍都有「護士荒」的情形；使得既有的護理人員更形辛苦。但由於招不到足夠的護理師，此一現象已存在多年，卻難以解決。

呂黃議員說，過去澎湖有培訓公費護理師的計畫，但已經中斷多年，希望縣府衛生局能向衛福部爭取

再啟動該計畫，讓每年有更多合格的護理人員投入本縣的醫療院所服務，不致造成醫護品質斷層。

她認為，縣府應該積極鼓勵澎湖學子就讀護理相關科系，或是比照金門給予助學的補助。也可以針對正在台灣就讀護理科系的學生，以公費生的方式提供學費和生活費的補助，畢業後必須澎服務一定的年限。

劉陳昭玲議長則指出，為了解決偏鄉離島護理人力不足的情形，行政院推動「偏鄉護理菁英計畫」，在104年投入2.5億元，將培育200名的護理公費生到偏鄉離島地區醫院服務。這200名護理公費生將於107年畢業，希望縣府能努力爭取更多員額來澎服務。





## 蘇陳綉色議員

縣府不體恤百姓的苦 果然自食惡果  
公車總站案鬧笑話 鎖港觀光漁市場地目不符 縣府綁死自己

**蘇** 陳綉色議員指出，馬公都市計畫使用分區的劃分早已不合時宜，嚴重影響老百姓財產的權益，民衆已反映多年均不見縣府改善。但縣府在106年終於自食惡果，公車總站興建案和鎖港觀光漁市場都因法令不合時宜，不是鬧到全國新聞，就是被迫一拖再拖。縣府自己綁死自己！

蘇陳議員表示，馬公都市計畫使用分區管制的時宜，最具代表性的案例，是縣府自己的兩個案子。一個是公車總站興建，法定空地綠化植栽的問題；這就是跟百姓興建房子同樣，被政府的法令管制幾十年，政府都不感覺痛。一定要到自己踢到鐵板，興建公車總站時，在柏油路上種樹，捅了大婁子，鬧到全國新聞去，才感覺痛，覺得這個管制點不好，

才要去修改。另外一件是鎖港觀光漁市場，都市計畫使用分區是「批發市場用地去變更為零售市場用地」，現在開始規劃要興建這觀光漁市場，縣府才講這都市計畫分區不好，要改成「觀光產業專用區」，改來改去、變來變去，朝令夕改、曠日廢時。

蘇陳議員要求縣府做全面的澈底檢討改變劃定，該鬆綁的鬆綁，沒必要管制就不要管制，希望縣府因自己受到的痛，來將心比心，替百姓著想。尤其馬公這個擴大都市計畫大約是在民國65年代發布，整個土地分區管制架構是40年前的東西。不講那時的規畫觀念與技術，現在來看是不是進步；就以澎湖的發展趨勢來講，完全看不到現在發展觀光城市的願景。



## 黃春燕議員

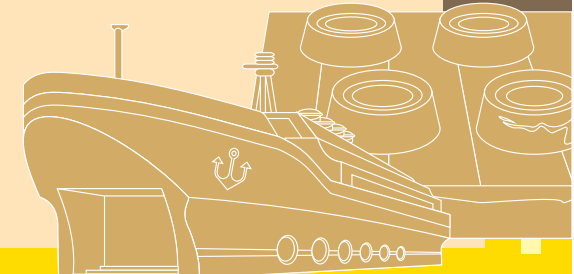
國際廣場對澎湖未來觀光具關鍵性  
縣府應說明規劃方向及預定期程 讓鄉親瞭解附近區域發展

**黃** 春燕議員利用質詢的時間，邀請縣府團隊前往正規劃中的國際廣場預定地勘查；她認為國際廣場對澎湖未來觀光發展具有關鍵性，縣府應說明規劃方向及預定期程，讓鄉親具體瞭解廣場及附近區域的發展。

對此縣府工務處長蔡淇賢表示，為創造嶄新城市休閒及遊憩場域，整合周邊環境及公共設施，營造海港城市空間美感，縣府計畫預計斥資新台幣2.5億元，規劃「城鎮之心：國際廣場新闢暨周邊公共空間整合改造」，預計分2期打造國際廣場及景觀長廊、文化與體育公園公共空間、新店路濱海林蔭道景觀工程等，把馬公第三漁港前的圓環廣場，規劃成各種不同國家主題特色花園、溫室公園，再搭配水舞或光雕

秀等夜間表演，串連廣場公園與北方的文化園區及生活運動園區的空間，打造城市休閒以及休憩的優良場所，並且規劃停車空間與綠地設施，整合周邊環境及公共設施，除了打造基地上的景觀地形之外，更營造將開放空間的系統連結起來，改善城市風貌，創造觀光新亮點。

陳光復縣長也強調，未來澎湖新灣區以觀音亭休憩園區為起點，串連起篤行十村眷村文化園區、金龜頭礮臺文化園區、第一漁港遊艇碼頭、第二漁港、昇恆昌綜合旅館、福朋喜來登飯店延伸至國際廣場，再加上第三漁市場販賣區環境更新及評估中的聯合辦公大樓，未來新灣區將是極具發展潛力的區域。





## 成萬貫議員

婚姻故事館改BOT 疑與廠商「套好了」  
6公頃綠蠵龜產卵沙地遭破壞 第10公墓多座祖墳被剷除

**本**會105年通過縣府所提1億1,520萬元的預算，同意縣府在湖西林投一帶興建「婚姻故事館」。但成萬貫議員質詢指出，縣府不但不執行該建案，反而又把案子改以BOT方式處理；他質疑縣府已與特定廠商有默契「說好了」，且憂心BOT一旦展開，當地6公頃的綠蠵龜產卵沙地和林地將遭破壞。更過分的是，招商尚未進行就已開始開挖整地，第10公墓多座居民的祖墳，在民衆未被告知的情形下，已經被剷除。

成議員說，但是案子的進行愈來愈怪，已經2年多過去都沒有動靜，地方鄉親懷疑縣長是不是又對湖西虛晃一招。經

他了解，才知道整個案子又要改以BOT進行。而且，縣府為此向交通部觀光局爭取600萬元的經費，用做全案的規劃設計之用；縣府也又採最有利標的方式，以高於預算的650萬元，將規劃設計案發包出去。

但是，讓他最憂心的是，該6公頃的林地和沙地，是每年綠蠵龜上岸產卵的地方，一旦整個沙地遭到破壞，將是一場生態浩劫。成議員指出，最離譜的是鄰近的第10公墓，為了配合開發，墓區內已經有多座當地居民的祖墳被剷除了，而且是在民衆不知情的情況下。他不曉得是縣府還是廠商挖的，但4個月後的清明節，一旦鄉親返鄉掃墓發現祖墳被挖掉了，看縣府要如何交代？



## 陳振中議員

提報前瞻逾百億元 湖西只分500萬元  
縣長逢王逢吳必反 湖西鄉親受差別待遇縣長難道視而不見

**陳**振中議員質詢指出，針對8,800億元的中央前瞻計畫，縣府提報給行政院「澎湖前瞻」總金額達186億元，目前已核定16.6億；但計畫中用於湖西鄉的，竟然只有「碑塘景觀蓄水功能改善計畫」500萬元。他認為，縣長陳光復的逢王與逢吳必反，真的苦了湖西鄉親。

陳振中議員說，3年來縣長陳光復穿越澎湖大街小巷，但是「多麼忙不重要，忙什麼？才是重點」。衆所周知縣長逢王乾發必反，致新臺華輪愈做愈小、小巨蛋選址令人匪夷所思、停建大倉媽祖文化園區至今難以善後。他認為，絕不能將個人和政黨利益凌駕在人民和國家的利益之上，也絕不能假公平正義之名，行掠奪之實。

陳議員指最讓他不能接受的是，縣府提報行政院的「澎湖前瞻計畫

」，總金額達156億7,600萬元，中央只核定16億6,770萬元；其中專屬於湖西鄉的竟只有城鄉建設中的「湖西碑塘景觀蓄水功能改善計畫」500萬元。另外，為了鋪設台澎海底電纜，台電公司核撥5,000萬元的海纜回饋金給龍門、尖山、隘門等村和湖西鄉公所，竟然也被列入「澎湖前瞻計畫」中；真的是笑死人了。湖西鄉親受到的差別待遇，縣長難道視而不見？寧願讓他們再受苦。

陳議員最後表示，處在這個「人民處處不滿政府，政府時時感歎人民不理性」的時代，要留下什麼給下一代，是我們這一代人的責任。選民給了掌權者機會，難道我們不能一起開創一個能永續發展的澎湖嗎？





## 蔡清續議員

新臺華輪最重要的是船速才有競爭力  
規劃新船不論是7,000多噸或者更小 高馬間應在3小時到達

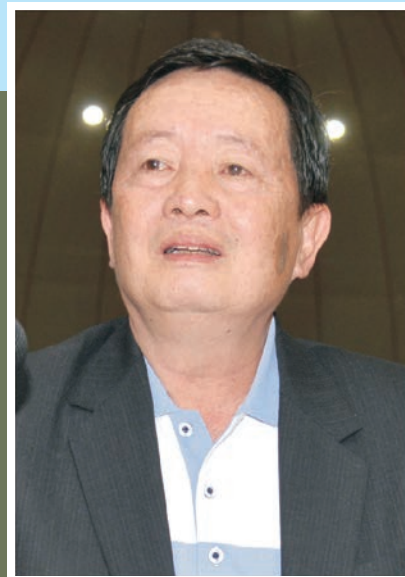
**陳** 光復縣長在答覆蔡清續議員的質詢時，說目前規劃中的新臺華輪是7,500噸，船速在30節。但蔡議員強調，現在的臺華輪，已經老到開得很慢，要開6小時才會到達；他希望縣府規劃的新船，不論是7,000多噸或者更小，都應該把船速當成要項，新船要能在3小時左右，由高雄到澎湖。如果新臺華輪能在3小時內到達，就和搭飛機差不了多少；如此一來才有競爭力。

針對新臺華輪的規劃，陳光復縣長說，舊臺華輪已經有27年，是8,100多噸，一年虧好幾千萬。兩年多前中央答應給澎湖這筆新船的錢，但將來虧損要由地方負責。所以他的考慮是，新船要安全，要讓人願意去坐，又能舒適，速度要快。以高雄到澎

湖約75海哩來說，如果船速能在30海哩，包括出港、入港，大約在兩小時五十分鐘。如果油料要省、速度又要快，當然船就不能太大。所以他對新臺華輪的要求，就是第一安全、第二速度快、第三省油。現在決定要做7,500噸的船，速度也要在30節。

蔡議員說，就新臺華輪設計汽車駛上駛下的部分，日本有很多這種船，他們設計的車輛駛上駛下，上去是一條道，下船是一條道，車輛上船之後，不必在上面喬來喬去。如果車輛能這樣的話，再加上船速夠快，未來在旺季的時候，新臺華輪一天可以跑兩趟來回。

另針對路邊停車收費問題，蔡議員也提出疑問；陳縣長說，現在中央有答應，要補助在中興國小、馬公國小及南海碼頭做停車場；但中央要求縣府必須對路邊停車收費，才要補助建停車場的6、7億經費。



## 宋國進議員

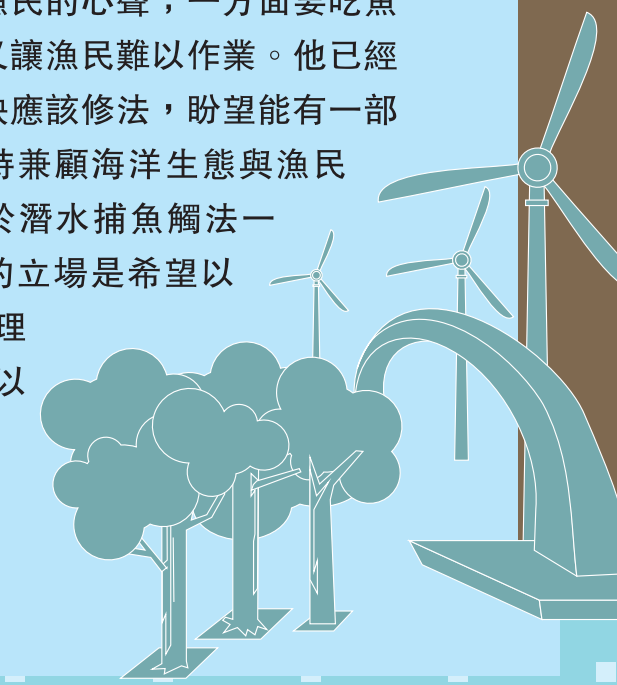
就潛水漁業、東西吉廊道禁漁為漁民請命  
縣長鬆口：贊成東西吉廊道禁用底刺網 但洄游魚類可捕捉

**宋** 國進議員質詢時就潛水漁業、東西吉廊道完全禁漁等攸關漁民生計之事，為漁民請命。陳光復縣長也首度鬆口，表示他贊成現行禁用底刺網，但洄游魚類可捕捉的做法；在沒有配套措施與未獲漁民共識前，他和漁民站在一起。

宋國進議員要求縣府就「東西吉廊道完全禁魚」一事，應首重漁民生計；而且事涉澎湖縣廣大漁民的權益，縣政府和縣長都應該表達保障漁民權益的立場。宋議員同時也為潛水漁業為漁民請命；他說，民國59年實施的漁業法內未設有「潛水捕魚法」，致漁民雖合法擁有漁槍，但在揹氧氣筒潛入水中捕魚時卻觸法。他認為，4、50年前所訂的法已不合時宜，應該再修法，否則會綁死漁民。

宋國進議員鼓勵陳光復縣長學習行政院長賴清德。他說賴清德在擔任台南市長時，正逢中央有意開放日本核災食品進口台灣；賴市長說：「中央法令若傷及民衆的權益，這樣的縣市長不做也罷」。陳縣長也應為了不合時宜的舊法，跳出來爭取修法，以保障澎湖漁民。

陳光復縣長對此表示認同，認為中央不能只是在辦公室訂法，而不到地方聽一聽漁民的心聲；一方面要吃魚，一方面又讓漁民難以作業。他已經向中央反映應該修法，盼望能有一部通法，同時兼顧海洋生態與漁民生計。對於潛水捕魚觸法一事，縣府的立場是希望以行政法處理，不贊成以刑法處置。





## 魏長源議員

今年觀光客增加？業者感受自知  
3年前若不停建大倉媽祖園區 遊客數早就突破150萬

**陳**光復縣長在答詢指出，106年來澎旅遊的觀光客數達115萬人次，較105年又增加不少。但魏長源議員指出，遊客數有沒有增加，業者感受自知，縣府不必因官方人數而自我感覺良好。又說，縣長如果3年前不停建大倉媽祖文化園區，來澎的遊客數早就突破150萬了；而且縣府還因停建虛擲數億公帑，遭到監察院的糾正。

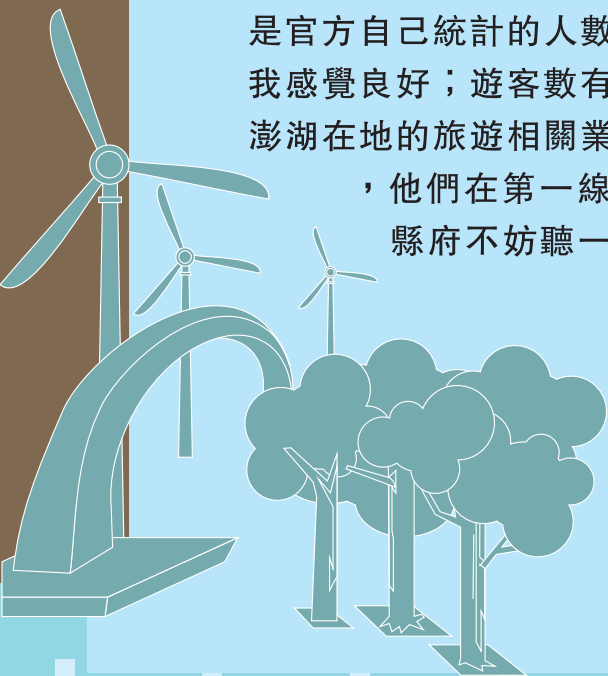
魏長源議員表示，縣長所說的都是官方自己統計的人數，只能說自我感覺良好；遊客數有沒有增加？澎湖在地的旅遊相關業者感受最深，他們在第一線感受自知，縣府不妨聽一聽他們的意見。

他認為，其實縣長如果沒在3年前停建大倉媽祖文化園

區的話，澎湖早就因此一地標吸引更多的遊客來澎了，到現在年客數也早突破150萬人次。但縣府偏偏不要，硬是在媽祖銅像幾近完工、園區基礎工程已經展開時，以政治力介入喊停。

又表示，另外，日前在與廠商求償的官司中，縣府又被判應支付2,000多萬元。他不解，縣府寧可平白開銷，什麼都沒得到，而不願落實當初議會已通過的預算，興建一座實質的「大倉媽祖文化園區」。這個算盤不知道是怎麼撥的？

魏議員強調，縣府推動觀光有沒有用心？其實在很多表現上已說明一切。行政院長賴清德上任後來澎，縣府不是積極爭取解決澎湖最迫切的交通、觀光、醫療等問題；而是安排賴揆去騎電動機車，然後宣布在2025年之前要投入450億打造澎湖成綠能島。這筆龐大的經費最終會不會投入澎湖？相信大家心中都是雪亮的。



## 楊石龍議員

農變建限制趨更嚴 縣長應率隊抗議  
內政部修法要求須取得土地5年設籍滿5年 將阻礙澎湖發展

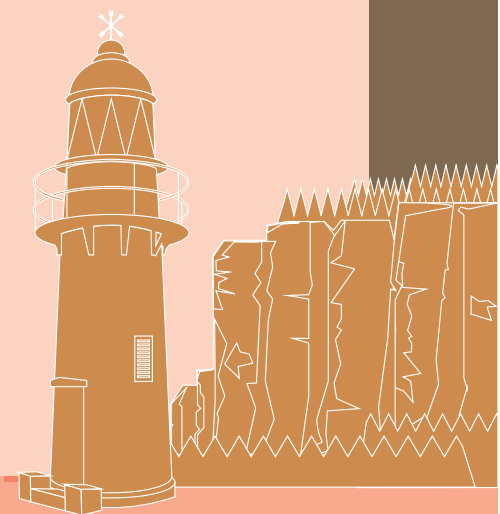
再要求縣府修正自治條例，放寬民衆申建農變建限制的楊石龍議員，針對縣府接獲內政部公文，要求農變建申請人須取得土地5年、設籍滿5年以上；不但未放寬反而更趨嚴格，表達強烈的不滿。要求縣長陳光復率隊到中央抗議。

楊議員指出，縣府現行農變建自治條例規定，夫妻兩人中任一人名下持有房屋不動產，即不得再申請以農變建的方式購屋；因此形成縣內許多夫妻被迫先離婚，待取得農變建房屋使用權之後，再辦理一次結婚的怪現象。另外又規定，縣民辦理農變建一生只限一次，而且新屋須保留50%的面積，供植栽綠化使用。這些限制都造成民衆的困擾，並影響權益。

又表示，因此，他多次主張縣府應修正相關自治規定；想不到，實

施限制還沒有放寬，卻迎來了更嚴格的資格限定。內政部修正相關法令要求縣府，日後農變建申請人須取得土地5年以上，並且設籍滿5年。

楊議員不滿，農變建的土地取得須5年以上不合情理，難道要先把土地買下閒置5年才能蓋房子；而且若土地的取得是繼承而來，被要求等5年之後才能蓋，更讓人啼笑皆非。至於須設籍滿5年以上，更是嚴重阻礙澎湖的發展；農變建方式取得住屋是最便利的方法；一但限制要設籍5年以上，將衝擊外地人遷入澎湖居住的意願，地方的發展當然也會受到影響。因此，他要求縣長應率財政處長等人到內政部抗議，表達對農變建申辦更嚴格的不滿。





## 陳佩真議員

堅決反對「東西吉廊道完全禁漁」

提案人指唐鳳政委一開始就決定來澎湖召開協作會議 非縣長建議

**針** 對在縣府召開的「東西吉廊道完全禁漁」協作會議，陳光復縣長多次在議員質詢時，指該會議是他向行政院建議來澎召開，聽一聽漁民的聲音。但陳佩真議員指出，對此該連署提案人在臉書批縣長爭功諉過，強調政務委員唐鳳一開始就決定來澎湖召開協作會議。

陳佩真議員在質詢時公布「東西吉廊道完全禁漁」提案人在臉書的內容，其中直指：「唐鳳政委起始就決定到澎湖召開協作會議，陳光復縣長把這說成是自己極力爭取來的，真會爭功諉過啊！」。

陳議員質疑，既然是縣府邀請在澎湖辦理，為什麼政院會議公文只給縣府和望安，而不廣邀其他鄉市的漁民前來參與；因為會在南方四島海域東西吉廊道捕魚的，不是只

有望安鄉的漁民。而且縣府在會議中未替漁民說一句話，顯然主導會議召開的還是政院。

另針對協作會議原本是在106年10月召開，後來延至11月3日召開；陳議員質疑是縣府想要避開會議議員的參與。因為議會早在多月前即排定11月3日前後的時間出國考察，縣府直至11月1日才行文議會指3日要召開協作會議，讓想要與會的議員措手不及。

陳議員表達堅決反對「東西吉廊道完全禁漁」的立場，又指海管處當初在成立「南方四島海洋國家公園」時，曾經向望安做出「東吉至台南定期航班」等多項承諾，至今均未見兌現。現在反而逾越在102年所訂定的規定範圍，只要有漁船駛入該海域全都遭到驅離。她說，這種執法過當的作為「天理不容」，「海管處應該滾出澎湖」！



## 呂啟宗議員

兩艘南海交通船都上架 民營交通船疲於奔命

光正6號船東不滿車船處刁難 不願租船給縣府

**負** 責南海交通運輸的兩艘公營交通船，「南海之星1號」和「南海之星2號」，分別因歲修與故障均上架整修中。縣府車船處為了應急先行租用噸位較小的民營海安號代替；但鄉親抱怨量能不敷使用。呂啟宗議員指出，另一艘民營光正6號的船東表示，不滿車船處副處長麻麗真的刁難，因此不願意租船給縣政府。

呂啟宗議員表示，「南海之星1號」歲修期間，又傳「南海之星2號」故障；公營的兩艘海上交通船同時上架，急得望安與七美的鄉親不斷跳腳。為此，縣府車船處租用民營的海安號來替代離島輸運任務。然受限於噸數，海安號航行時只能載客不能載貨，為此車船處接到的抱怨電話接到手軟。日前又因海上風浪大，船隻不慎卡到消波塊，還造成1位乘客脊椎受傷，向車船處要求600萬元的賠償。

呂議員指出，過去在南海公營交通船故障或歲修時，車船處多是租賃配合已久的民營「光正6號」，做為替代方案。但這一次租用海安號，據「光正6號」船東表示，不願再受到車船處副處長麻麗真的刁難，因此不願把船租給縣府。

呂議員不滿表示，民間的船隻上架10多天就算很久了，車船處的交通船上架動輒要兩個月；馬公就有修船廠，卻偏偏要到高雄修。據了解，「南海之星2號」為了某一器材，已經等了10多天，而該器材車船處堅持要以船運的方式運送，以避免搭機的費用較高。他不解，車船處到底能不能苦民所苦？到底知不知道離島鄉親等得很急？





## 縣府應再啟澎防部外遷 現址打造「親子人文休憩園區」

縣府花4.5億徵收東衛澎防部遷建預定地  
土地卻歸軍方所有 要求還地於民

**曾**被寄予厚望能活化市區土地帶來經濟重大效益的「澎防部莒光營區遷建計畫」，在歷經多年努力後，縣府在106年9月13日函請交通部轉陳行政院撤銷該計畫。劉陳昭玲議長呼籲縣府重啟外遷案，指澎防部現址雖因列入歷史建物無法做為商業開發，但正好可依現有規模打造為「親子人文休憩園區」。另外，當初為了代建代遷，縣府花了4.5億徵收東衛澎防部遷建的預定地，現在土地卻歸軍方所有，她要求還地於民。

澎防部營區與對面的通信營區遷建案，在前總統馬英九允諾開發後，從民國99年度開始啟動遷建作業，並由行政院核定為離島重大建設投資計畫的「澎防部莒光營區遷建計畫」。

但縣長陳光復多次在質詢中指出，通信營區雖有開發價值，但澎防部莒光營區本身內部的建築多被列為歷史建物，限縮了未來規劃開發的使用。當時就有很多議員憂心照縣長言下之意，繼大倉媽祖文化園區、能源公

司、中正永安橋改建等多個前朝重大規劃案後，較無爭議的澎防部遷建案也會步上後塵，無疾而終。

果然縣府在106年9月13日函請交通部轉陳行政院撤銷「澎防部莒光營區遷建計畫」。劉陳昭玲議長在本次定期會一開始就痛批，這是公部門推動澎湖建設，最壞的示範。

劉陳議長表示，先建後遷方式並不是唯一選項；澎湖因政策因素在兵力銳減的情況下，目前的菜園、西溪等營區，甚至於澎湖縣後備指揮部都可以一併吸納入駐。這都是可以透過溝通協調向中央爭取辦理的；而不是推行有波折，則就草率結案。她慎重要求縣府團隊，全案無論如何務必再行研議積極努力克服困難，重啟澎防部莒光營區遷建計畫，並努力爭取後令部外遷計畫。

議長說，在這次的定期大會中，已經有多位議員指出，由於通信營區未釋出，導致陳縣長所驕傲從觀音亭、



中正堂、天南鎖鑰、順承門、遊艇碼頭、第三漁港綜合旅館區以至國際廣場的「澎湖新灣區」，在中間硬是缺了一角，因為通信營的未釋出而活生生腰斬。更有議員質疑通信營區是縣有地，縣府為何不爭取收回？

議長認為，縣府不應該因為澎防部莒光營區有歷史建物，不能進行新的開發，就連帶也放棄濱海7,000多坪的通信營。反之應該重新審視，這麼大筆的兩塊市區精華土地要如何利用。

她建議重啟整個外遷案，澎防部還是應該移至現有其他營區，通信營區部分按原來的開發計畫，打造濱海旅館與購物城。至於澎防部莒光營區則可在歷史建物相關法令規範下進行整修，成立一座「親子人文休憩園區」。園區平常開放縣民遊憩，並藉由歷史典故豐富民衆的人文氣息；此外還可以提供遊客一個大型的活動參覽空間，充實澎湖的旅遊內涵。

此外，當初為了澎防部遷建東衛的

計畫，縣府花了4.5億元進行預定地內私人土地的徵收。劉陳昭玲議長說，縣府花了錢買地，土地管理人竟然是國防部軍備局，現在遷建計畫喊卡，土地權還掛在軍方，縣府豈不是白白當了冤大頭？此事非常不合理。劉陳昭玲議長要求縣府立即向軍備局要回土地，然後詢問當初被徵收土地的地主，是否有意願購回；如果地主不願買回，縣府即可展開土地規劃利用的計畫。縣府財政已經夠困難了，不應花了錢買地，然後土地歸他人使用。





## 憂450億又是畫餅 籲中央每年編55億給澎湖 縣府應重組能源公司經營澎湖風電 公司每年提撥一定盈餘「全民分紅」

**行**政院長賴清德來澎時宣布，將在2025年之前投入450億元，打造澎湖成為綠色能源島；被外界譏為選舉支票。劉陳昭玲議長也憂心450億又是畫餅給澎湖，呼籲中央107年起逐年編列55億給澎湖；否則她不認為以目前的財政，能在最後1年一口氣給澎湖450億。

又表示，澎湖成為綠色能源島後，未來龐大的風能發電應該以籌組公司的方式來經營。除了縣民入股之外，



她建議能源公司每年提撥一定比例的盈餘，以家戶為單位「全民分紅」。

劉陳議長說，賴院長視察所宣示將於2025年前投資新台幣450億元，打造澎湖成為「國際、智慧、綠能的觀光島」；其實關於綠色能源，當然應該支持贊同。只是過去類似的計畫名稱與口號標語，喊得震天價響，令人目不暇給；如之前100年行政院核定5年80.9億的「建置澎湖低碳島專案計畫」，而前行政院長林全也宣示109年之前，投入超過150億元打造澎湖成為低碳島；如今賴院長再宣示投資450億元在澎湖建置大量風力發電機及太陽能光電板，把澎湖變成百分之百「綠能發電島嶼」。這些宣示讓人霧裡看花，也看不到詳細規劃研擬的工作計畫。



賴揆的「2025年前450億」說，被外界質疑與民進黨選舉規劃有關，尤其2024年正好又是蔡英文8年屆滿的總統改選年。因此劉陳昭玲議長呼籲中央逐年撥款，從107年起以這450億元，每年投入55億元建設澎湖各項基礎建設。這才能看到中央的誠意，不然真的落入了外界畫餅的質疑。

劉陳昭玲議長認為，既然中央打算投資新台幣450億元打造澎湖成為綠色能源島，則以澎湖1年有高達3800小時可以風力發電潛力，是在一個最好的風場下，就應該再研議規劃成立能源開發公司，藉由風力發電資源來滿足供應澎湖全島電力需求，善用澎湖這種優勢條件，使其成為最大綠能島，甚至鼓勵縣民入股，創造地方財富，使風機成為地方財富的金雞母。而且海底電纜據稱剩最後一哩路，將

來可將澎湖風力發電賣回台灣。

議長主張，能源公司當然希望能有一定比例的縣民持股；然而並非全澎鄉親都有意願或能力入股。以「風力是公共財」的角度看來，除了股東外，一般的縣民應該也要享有風力發電所創造的利潤。未來能源公司若有盈餘，除了入股的股東獲利外，公司應每年提撥一定盈餘，分配給全縣各家戶。分配的金額不在大小，而是達到「全民分紅」、「全民共享」的目的。







## 政院一紙公文揭露 新臺華輪噸數曾大幅縮水

縣府提報行政院打造5,000噸新船  
現又將修正為7,500噸 全案回到原點



縣長陳光復在本會報告時指出，新臺華輪噸數將規劃為約7,500噸。但劉陳昭玲議長出示行政院11月9日一紙公文，其中指出新船由7,200噸調整為5,000噸。相較目前8,200噸的舊船大幅縮水，引起議員嘩然。旅遊處長洪慶鷺表示，那是之前提報的計畫，現在縣府將再報修正計畫改為7,500噸。

劉陳昭玲議長指出，光是船的噸數就有7200、5,000與7,500噸等3種版本；而且全案歷時3年的變更計畫，現在才準備再報修正計畫給政院，等於整個汰舊換新案又回到了原點。

劉陳議長說，7,000噸左右的船隻依港務單位的建議，8級風就不宜行駛，舊臺華輪目前是10級風浪停駛，以澎湖冬季動輒超過8級的東北季風，難道未來整個冬天臺華輪都將停航？

她說，3年的時間都蹉跎了，不差再等3個月；因為立委楊曜正爭取增

加造船經費10億元；縣府何不以28億元的總經費打造一艘萬噸又兼顧船速的新船。

陳光復縣長在本會表示，新臺華輪規劃為7,500噸，且交通部已同意補助未來新臺華輪的營運虧損；劉陳昭玲議長即當場要求縣府旅遊處提供這一份公文給議會。想不到，這份公文竟透露出縣府曾想大幅縮水新船的噸數降至5,000噸，與目前舊船的8,200噸相差甚遠，並已提報行政院。

根據旅遊處提供的公文，是一份行政院秘書長在106年11月9日發給交通部的函。其中指出：「臺華輪汰舊換新計畫書綱要」一案，請重新檢討後再行報院；又指出：「本計畫由原核定購建7,200噸新船調整為購建5000噸新船……，請貴部協助澎湖縣政府覈實估算經費並修正計畫後重新報院」。

縣府旅遊處長洪慶鷺解釋，打造

5,000噸新船，那是之前提報的計畫，現在縣府準備再報修正計畫改為7,500噸。議長與多位議員嘩然，表示：「搞了半天，現在才準備要報修正計畫，蹉跎了3年竟然全案回到原點」。劉陳昭玲議長說，光是船隻的噸數就先後出現7,200、5,000與7,500噸等3種版本，讓人眼花撩亂；縣府怎麼對得起殷切盼望的縣民，怎麼忍心視鄉親搭乘船齡已28年的老舊交通船於不顧？

劉陳議長強調，新船打造一艘或兩艘，是否客貨分離？議會均不設定見。但對於新船，無論是7,500噸或是5,000噸，乃至再爭取預算打造一艘1,500噸；無論如何，縣府都應顧及海象及澎湖東北季風的問題。如果以澎湖冬天吹起的10級東北季風所引發的海浪，船隻的抗浪能力、顛簸程度、船體構造等都必須要有斟酌。

她說，以目前舊臺華輪為例，其總噸數約為8,100噸，但是在澎湖冬季

東北季風為10級情況下，動輒不得不停航，澎湖對外海運交通也為之停頓。以港務單位對7,000噸船隻在8級風浪即不宜行駛的建議標準看來，未來打造7,500噸的新臺華輪，且在客貨分離致載重量減少的情形下，冬季頻頻停航的處境不難想像；此一來已失去新造交通船的目的。

議長與多位議員建議，楊曜立委正爭取再增加10億元投入臺華輪換新經費，若順利的話，再加上原有的18億，可使總經費達28億元。反正3年的時間都浪費掉了，不差再稍為等候；如果能獲得新建更為大型、迅速、便捷、舒適的新臺華輪的預算經費，縣府甚至可以考量1萬噸以上的新船，何況目前全案都尚未獲得中央核定。

此外，在虧損補貼方面，議長要求縣府要向中央爭取全額吸納補助，否則日後可能對縣庫財政負擔雪上加霜，請縣府積極全力爭取。



## 原小巨蛋預定地 縣府想蓋辦公大樓 變更計畫小巨蛋擠在體育場旁 辦公大樓有自肥之嫌 恐遭國產局收回

**前**縣長王乾發任內爭取國有財源局同意，移撥一筆位於馬公市公所後方的南澳段土地給縣府，做為興建澎湖室內綜合體育館之用。但縣長陳光復接任後，硬是變更計畫把小巨蛋移至已十分擁擠的體育場附近。已經傳出國產局已經來文要求收回南澳段土地；劉陳昭玲議長指出，該土地不供縣民大眾使用，據悉縣府原來是想蓋綜合辦公大樓；如果屬實，縣府恐有自肥之嫌。而且土地撥用用途與原計畫不符，土地恐遭國產局收回。

有關南澳段土地可能改興建成縣府綜合辦公大樓，此事獲得縣府財政處長楊書舜



的證實，指正進行可行性評估。

劉陳昭玲議長表示，能夠遮風蔽雨在室內從事體育運動活動，多年來一直是縣民心中的願望。前縣長王乾發任內幾經波折，好不容易獲得行政院同意補助經費，興建一座多功能澎湖室內綜合體育館；館址則由國有財產局同意，移撥位於馬公市公所後面南澳段，一塊方正的大面積國有地供建館之用。



議長說，但是在陳縣長上任後，非但不願執行已經核定的計畫，反而提出計畫變更，將位於南澳段的室內綜合體育館改在已經擁擠的舊體育館、體育場附近的文化段興建。當時消息一出，除了多數的議員均表達反對的意見之外，體育界人士與許多愛好運動的鄉親，也多認為在南澳建館的原計畫較佳。但縣府不顧龐大的反對聲浪，還是執意要把新館擠在文化段。當時大家都不解，縣府到底是有什麼盤算？

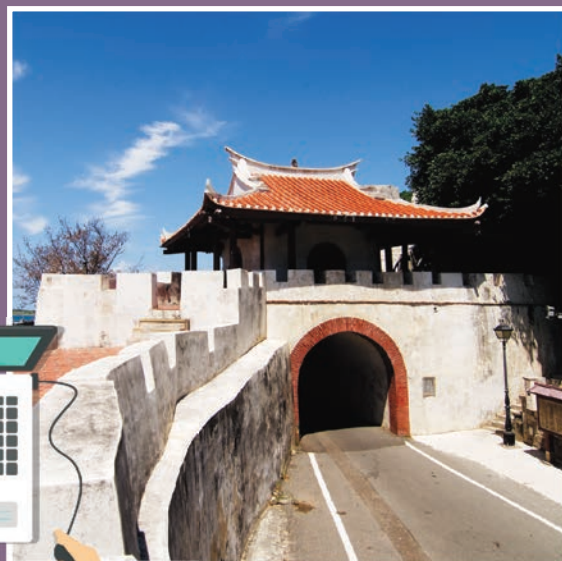
劉陳昭玲議長指出，而且，由於撥用南澳段國有土地興建體育館的計畫已確定生變，國產局認為當初提供土地是為了建小巨蛋，既然移撥的原因已消失，因此正式行文縣府要求收回南澳段國有地。因此她要求縣府努力爭取把土地留下來，就算不蓋體育館，也應研議是否闢建一「綜合文藝園區」。反正，不管是體育或文藝使用；總是要把到手的土地提供給廣大的縣民鄉親使用，避免被收回去。

議長又說，原以為就算把土地爭取留下來，也應該是規劃公共設施供所有縣民使用；但她得到的訊息是縣府有意在南澳段興建「縣府綜合辦公大樓」，令她感到意外，果真如此，縣府恐有自肥之嫌，須對外說明清楚。隨後，這項訊息獲得財政處長楊書舜的證實，指目前進行可行性評估中。

劉陳議長說，縣府打的如意算盤恐怕難以成真；因為她與立委楊曜討論過此事，楊委員指出，若是與當初撥用的目的不符，國產局是一定要把土地收回去的。她實在不解，一件目的單純為縣民提供服務的事，為什麼要搞得如此複雜；如果好不容易爭取來供大眾使用的土地，又被收回去，對縣民造成的損失，縣府要如何負責？就像澎防部外遷案一樣，大面積的精華土地已定案還給縣府；竟然最後走到撤案、土地重歸軍方的結局。這些縣民龐大的損失，縣府都不會心疼不捨嗎？

# 澎湖縣議會 第18屆第6次定期會 審議事項

106.11.14-106.12.18



# Conference

## 壹、澎湖縣政府提議事項：（通過9案）

三、擬讓售馬公市馬公段275-1地號縣有土地，並訂定執行出售期間為3年案。

決議：照案通過。

九、請惠予同意墊付內政部營建署補助本府辦理「106年度汗水下水道建設計畫」案，經費新臺幣1,377萬5,510元整(中央補助款：1,350萬元、縣配合款：27萬5,510元)。

決議：同意墊付。

十、請惠予同意墊付106年度離島綜合建設實施方案-「(106)內垵南漁港外廓堤消波塊拋放工程」案，經費新臺幣1,000萬元整（中央補助款：900萬元、縣配合款：100萬元）。

決議：同意墊付。

十七、請惠予同意墊付衛生福利部補助本府辦理106年度「澎湖縣望安鄉花嶼衛生室修繕工程計畫」案，經費新臺幣80萬9,000元整(中央補助款：72萬8,100元、縣配合款：8萬900元)。

決議：同意墊付。

十八、請惠予同意墊付106年度離島綜合建設實施方案-「澎湖漁業資源保育復育計畫」案，經費新臺幣2,500萬元整（中央補助款：2,250萬元、縣配合款：250萬元）。

決議：同意墊付。

十九、請惠予同意墊付106年度離島綜合建設實施方案-澎湖海域珊瑚礁棲地復育計畫案，經費新臺幣666萬6,600元整（中央補助款：600萬元、縣配合款：66萬6,600元）。

決議：同意墊付。

二十、請惠予同意墊付106年度離島綜合建設實施方案-「澎湖縣姑婆嶼週邊栽培及休閒漁業計畫」案，經費新臺幣300萬元整（中央補助款：270萬元、縣配合款：30萬元）。

決議：同意墊付。

廿二、請惠予同意墊付財政部補助本府辦理「強化機關資安端點防護計畫」案，經費新臺幣166萬8,889元整（中央補助款：150萬2,000元、縣配合款：16萬6,889元）。

決議：同意墊付。

廿三、請惠予同意墊付交通部公路總局補助本府辦理106年度「公路公共運輸多元推升計畫-第2波一般型計畫-市區汽車客運業車輛汰舊換新」案，經費新臺幣5,822萬元整（中央補助款：5,168萬元、縣配合款：654萬元）。

決議：同意墊付。





**行政院長賴清德抵澎視察**  
劉陳議長遞交「協助解決澎湖縣重大建設建議書」

**行** 政院長賴清德於106年10月7日帶領秘書長卓榮泰、發言人徐國勇、副發言人張秀禎、國發會主委陳美伶、經濟部次長楊偉甫、衛福部次長薛瑞元、交通部次長范植谷、營建署長許文龍、能源局副局長李君禮、照護司副司長蔡閻閻等一行人，抵澎視察電動機車以及「太陽光電」推動情形，並視察第

三漁港「城鎮之心」等都市街道景觀改善規劃狀況。

劉陳昭玲議長當面向賴院長遞交一份「協助解決澎湖縣重大建設建議書」，希望行政院能夠體察民情，瞭解澎湖民衆真正需要的是什麼，全力協助澎湖發展。

「協助解決澎湖縣重大建設建議書」內容如下：



## 建 / 議 / 書

**壹. 請中央加速及掌控本縣醫療直升機常駐澎湖進度，避免再行延宕；同時在醫療人力及設備的補足充實，亦請中央大力挹注支持，以利縮短澎湖和台灣之間的醫療水平差距。**

說明：

- 一、澎湖的地方衛生醫療，眾所皆知，一直無法和台灣本島相提並論，這固然是城鄉發展的無可避免的情形。但考慮到繳交同樣的健保費與生命無價，乃至憲法平權的精神，各級政府都應該給澎湖地方衛生醫療適切進一步的保障。
- 二、然經澎湖各界殷殷期盼的醫療直升機常駐，雖然中央招標作業三度流標，導致駐澎時程一度延宕，直至106年7月下旬，四度招標成功才現轉機，由凌天航空得標。
- 三、惟本縣各界遠從98年起都一直強力要求中央或地方政府應充分體察民瘼，儘速進駐澎湖，儘早實現此一政策，不能置鄉親生命財產於惶惶之中。原本此一政策打算於106年6月即可進駐，復因故又將再拖延至107年7月，請中央務必加速及掌握本專案期程，提供本縣鄉親緊急醫療工作。
- 四、至於如本縣的醫護人力與儀器設備，仍有嚴重不足情形，影響醫療服務品質甚鉅，亦請中央能一併之整合性宏觀觀點來辦理，落實改善離島地區醫療資源不足窘境，併此說明。

**貳. 請加速協助推動本縣臺華輪汰舊換新工作，特別是中央在審核修正計畫書時，能尋求中央及地方意見與鄉親心聲共識後，並加速回歸由中央統籌辦理及負責盈虧，滿足離島地方建設需求。**

說明：

- 一、澎湖對外交通不夠便捷，向來是地方政府頭疼大事，但公部門仍有不可迴避的責任。以航行於澎湖至高雄間唯一的客貨兩用船－臺華輪為例，由台灣航業股份有限公司營運迄今已逾27年(耐用年限18年)。然因船齡老舊，產生安全隱憂，地方爭取了10年，迄今仍無法打造興建完成。實在需要有效整合中央與地方各方意見，並加強溝通及協調，以加速推動新建工作，滿足澎湖民衆交通運輸需求及保障生命財產安全。



- 二、另根據了解，本府106年7月24日府旅交字第1061103506號函，報航港局有關修正「臺華輪汰舊換新計畫」綱要書，要求在中央全額補貼建造與虧損經費下，辦理第4次規劃設計案後提報「臺華輪汰舊換新案」修正計畫書報行政院核定。
- 三、惟日前於106年8月23日於交通部航港局再次召開相關會議之後，縣府又呈報需求計畫書提供中央審核中，故建請中央加速辦理審核作業，俾利早日完成營運及建造工作；特別是日後之營運與盈虧，均應由中央負責辦理，以免步入類如連江縣「臺馬之星」的停航檢修後塵。

**參. 敬請協助協調財政部國有財產署暫緩要求收回本縣馬公市南澳段65、65-1地號國有土地，俾利於該地闢建澎湖美術館，滿足澎湖各界鄉親之期待。**

說明：

- 一、本案揭土地係行政院及財政部國有財產署於民國101年核准縣府撥用作為新建多功能綜合體育館用地在案。
- 二、然該南澳段65、65-1地號國有土地(面積合計：11,228.89平方公尺，約3,400坪，使用地類別：機關用地)，因縣府堅持於現有文化段之縣立體育館後側興建，致案揭土地不再做為本縣新建多功能綜合體育館所用。
- 三、又本縣長期以來缺乏美術館，當地或縣籍畫家或專業人士之作品，多流往其他縣市蒐藏，長期為文史界垢病。甚至連個畫展或藝文展都侷限在一間狹窄「中興畫廊」中，連日期排程也出現爭先恐後的窘境，而屢屢為藝文界人士跟鄉親所抱怨。
- 四、考量美術館已是城市中重要的美學交流及教育空間，除了具有研究典藏、展覽、教育等公共任務外，也被賦予凝聚地方情感，促進縣民榮耀，增進生活品質及提升城市形象的多重使命，建築規格設計都有其高度專業性。為求日後興建一座

特色專業及現代化的美術館，故請行政院協調財政部國有財產署暫緩收回前揭馬公市南澳段65、65-1地號國有土地，俾利興建一個符合鄉親期盼的特色美術館，也讓澎湖成為一個真正文化沃土的城市。

**肆. 敬請協助於「離島建設條例」或「漁業法」等法律增訂相關條文，俾使「澎湖縣漁船附搭縣轄離島居民及貨物管理辦法」取得法源依據，以利澎湖二、三級離島居民擁有進出之便捷交通。**

說明：

- 一、針對困擾澎湖半世紀漁船搭載客貨的問題，多年來，縣府與中央公文往返並召開多次協調會，至今仍無法解決，凸顯了行政機關的怠惰。明知「澎湖縣機漁船搭載客貨安全管理自治條例」牴觸「漁業法」、「船舶法」、「船員法」、「航業法」而中央不同意備查。
- 二、然這種不是法律位階的辦法，行政機關自我感覺良好，沿用到現在。難怪海巡單位不願依照未經中央同意備查之地方自治法規執法，即便函送漁船違章資料給縣府，依然沒有下文。
- 三、即使現在適用的管理辦法，目前仍有諸多缺失。所以個人嚴正要求，縣府務必在最短時間內儘速反應中央於「離島建設條例」或「漁業法」等法律增訂相關條文，取得法源依據，一舉解決地方多年困擾問題，善盡政府照顧人民生命、財產安全的責任。

**伍. 多年來澎湖海洋復育力道嚴重不足，每年僅能透過有限魚苗放流來彌補天然生產力之不足，成效有限。建請行政院每年補助新台幣3億元以上，並早日核撥，俾利作為海洋復育專款專用經費。**



說明：

- 一、澎湖四周環海，原本周邊海域漁業資源相當豐富且多樣性，但是近年來，近海漁業在長期捕撈利用下，加上大陸滾輪式漁船一網打盡的撈捕方式，澎湖近海漁業再生產能力已大不如前。即便每年靠著有限經費來辦理魚苗放流工作，亦無進一步了解放流效果評估工作，成效即不易彰顯。
- 二、歷經多年爭取，中央初步將於5年內投入約13億經費復育澎湖海域，諸如：澎湖海洋生物多樣性保育與復育計畫：4.71億、澎湖海岸垃圾與海底漁網等廢棄物清理計畫：4.4億、澎湖整合推動海洋生物技術產業化：2.5億、推動「栽培漁業區」：0.8億，希望中央早日付諸實現。
- 三、未來如欲使澎湖海域能恢復到昔日漁業資源之榮景作法，除了增加魚苗放流數量的相關經費之外，在珊瑚礁棲地復育地點選擇、珊瑚礁移（種）植、特殊及稀有海洋生物資源培育、保護區的劃設、海洋底層垃圾清除、人工魚礁投放等多元方式經費亦應有所增加，始克有成，讓澎湖海洋生態重現清澈，魚蝦貝蟹得以棲息繁衍，漁業得以永續發展。

#### 陸. 建請行政院補助經費，協助本縣關建澎湖縣美術館，滿足鄉親心靈需求，提升心靈之美。

說明：

- 一、澎湖縣長期以來缺乏美術館，當地或縣籍畫家或專業人士之作品，多流往其他縣市蒐藏，長期為文史界垢病。甚至連個畫展或藝文展都侷限在一間狹窄「中興畫廊」中，連日期排程也出現爭先恐後的窘境，而屢屢為藝文界人士跟鄉親所抱怨。
- 二、考量美術館已是城市中重要的美學交流及教育空間，除了具有研究典藏、展覽、教育等公共任務外，也被賦予凝聚地方情感，促進縣民榮耀，增進生活品質及提升城市形象的多重

使命，建築規格設計都有其高度專業性。如果以一般辦公廳舍建築，容易受到諸多限制；加諸澎湖縣自有財源嚴重匱乏，為求日後興建一座特色專業及現代化的美術館恐將所費不貲，故建請中央能予以補助高額的經費，讓澎湖也能擁有一個符合鄉親期盼的特色美術館，也讓澎湖成為一個真正文化沃土的城市。

#### 柒. 建請行政院政策支持於澎湖設置國家級的水下考古博物館（亦稱沉船博物館），充實澎湖觀光內涵，進而協助澎湖觀光產業能更具多元化，以及走向國際化面向來發展。

說明：

- 一、104年12月9日總統公布新制定的「水下文化資產保存法」，該法立法意旨，主要在保存、保護及管理水下文化資產，以發揚海洋國家之特質。特別是本縣四周海域不乏豐富水下文化資產，過去援引「文化資產保存法」，此係以陸域概念為核心，未來有此專法當能反映水下文化資產保護及管理之特殊要求。此對本縣進一步發展水下觀光更是一大新契機。
- 二、根據中央研究院及文化部文資局的資料顯示，在台灣附近海域的沉船數逾400件，當中約4分之1在澎湖附近海域沉沒，至目前已確認有70至80處沉船遺址，這些豐富的水下文化資產，是進一步發展水下觀光的最佳元素，而設置水下考古博物館，除可做為澎湖歷史見證，對地方文化的永久保存，亦會有非常深遠正面的功能。
- 三、就澎湖設置國家級的水下考古博物館而言，非但已具備前述的條件，過去教育部亦曾陸續委請相關民間組織及打撈公司在望安海域發現若干古沉船（將軍一號），並曾將挖掘到的陶罐及器皿展出，頗受各界好評，而民間熱心人士黃加進亦捐贈出其潛撈之文物予縣府文化局。是以只要持續挖掘，船

體及船上數萬件之文物出爐，即不是難事，如有國家級博物館進行保存管理，將更會有其特色與內涵。

四、本縣近年來，在旅遊景點與人數遲遲無法有所大幅度的突破之際，如果能有結合地方特色的水下考古博物館來延長遊程，藉此一標竿景點，進而帶動澎湖觀光國際化轉型先驅使命，則對澎湖觀光及地方永續發展才能在時代進步中避免被邊緣化。

五、不可諱言，澎湖若干年來，中央大力挹注的大型建設，幾乎付之闕如。未來中央如能投入巨額經費，排除萬難在澎湖成立國家級的水下考古博物館，深信地方政府及鄉親都應樂觀其成，期盼行政院能協助付諸早日實現，讓澎湖把握發展先機，擠身成為真正的國際島嶼。

**捌. 建請行政院協調相關部會，大力協助本縣白沙鄉吉貝嶼觀光開發，透過中央與地方政府的夥伴關係努力，早日使吉貝恢復昔日風華，確保其觀光產業得以永續發展。**

說明：

一、根據過往，吉貝在70年代的時候，澎湖縣每年約有45萬遊客人次，其中約有70%的遊客一定會在吉貝嶼觀光渡假，其中在旅遊旺季的遊客量，每天至少有1,700名遊客前來；但是好景不常，目前慕名而來吉貝的遊客逐漸流失，再遊意願降低之情形下，是否請澎管處、縣政府高抬貴手，透過一些手段或策略好好規劃，恢復70年代風華，甚至增加我們吉貝鄉親的就業機會，促進地方繁榮，確保吉貝觀光產業永續發展。

二、據了解，吉貝遊客人數從70年代就一直成長，70年代一年約20萬人造訪，80年代一年約30萬人，90年代更多約35萬人，但是從此以後到現在卻反而日漸下滑。這種情形，公部門對吉貝如何回復到昔日的風華時代負有嚴肅責任，希望縣府跟

澎管處早日配合社區，共同研議如何使吉貝成為遊客來澎湖必訪之地。

三、吉貝嶼的開發不能用點綴的方式虛應故事，以吉貝一個海鮮街為例，迄今任由居民自行經營，放任遊客攜帶滿滿荷包再帶回去。未來如能有一條海鮮街，如東北角的八斗子、碧沙、澳底、貢寮、萬里之海鮮餐廳聚集在一起，則吉貝的知名度更為可觀，建議如不知如何下手時，可以前往考察取經。

四、以目前為例，澎管處做澎管處的，縣府做縣府的，縣府又分成工務處做道路拓寬、排水設施，而民政處辦理墳墓遷移及佔用排除，而旅遊處辦理開發興辦事業計畫，環保局又做垃圾清理，最後弄得四不像。所以請縣府及澎管處好好整合意見與做法，一次解決以專案管理方式才能一勞永逸，否則蜻蜓點水式的急就章做法，吉貝觀光不可能有起死回生的機會。

五、吉貝西南端所堆積成一道突出海上約1公里長的沙嘴，是國際級難得的景觀，也就是吉貝最富觀光盛名的所在「吉貝沙嘴」。這也是吉貝的亮點，未來我們希望在觀光與生態之間求取平衡，我們不敢奢望能大規模開發，但是如何與吉貝整體開發有良好呼應，並早日就可提供發展的區域早日釋出，這樣必能帶動吉貝整體旅遊環境的蓬勃發展。

六、以海水淡化廠為例，迄今只見樓梯響不見人下來的窘境，目前還在等前瞻計畫，遙遙無期，令人遺憾，以吉貝嶼為例，它不是一塊很大的土地，如何使其資源發揮最大效益，諸如產業、異業、行銷、觀念、水電的整合，乃至公部門如能將土地利用規劃整合順暢，則民間投資開發意願自然水到渠成，企圖再次拉回遊客，或許指日可待。





玖. 有關本縣縣府研議中的小離島交通船汰換及營運補貼計畫乙案，建請中央能全額補助地方政府委外經營經費，降低地方政府負擔，兼收照顧離島鄉民權益，敬請研議採行辦理。

說明：

- 一、根據了解，本縣縣府原本研議中有關小離島老舊交通船規劃方向如下：
  - (一) 航行白沙鄉吉貝1艘（100噸以下）。
  - (二) 航行白沙鄉烏嶼2艘（20噸）。
  - (三) 航行白沙鄉員貝1艘（20噸）。
  - (四) 航行白沙鄉大倉1艘（20噸）。
  - (五) 航行望安鄉1艘（100噸以下）。
  - (六) 航行望安鄉東西嶼坪等小離島1艘（20噸）。
- 二、考量由鄉市公所自行營運管理，恐會力有未逮，例如有船員招聘、機械維修、經驗不足欠缺等情事，日後都是地方政府尾大不掉的沉重負擔，故建請勿庸考慮船隻建造問題，並衍生避免與民爭利之情形，建請概由中央全額補助委外辦理，降低地方政府的財政包袱。



# 澎湖縣議會106年度議事人員 澳洲參訪考察報告 (墨爾本、雪梨)

## 壹 目的

為培養議事的專業性與應變能力，同時順應全球化與自由化的潮流趨勢，培養國際觀的理念，汲取國外發展觀光建設的長處，本著學習態度，實地瞭解已開發國家各項觀光產業建設規劃及執行措施，希望經由國際交流的機會，從不同的文化中比較與整合，獲取知識做為本縣施政重要參考與借鏡，以提昇行政事務效率及服務品質，充分發揮議事功能。

澳大利亞聯邦，通稱澳大利亞，即在臺灣等地常使用「澳洲」代替「澳大利亞」，是全球面積第六大的國家，大洋洲最大的國家和南半球第二大的國家。澳洲國土包括澳洲大陸，塔斯曼尼亞島及數個海外的島嶼，面積和美國本土相似，是世界上唯一一個國土覆蓋整個大陸的國家。與隔海相望的東南近鄰是紐西蘭，西北是印度尼西亞，北邊是巴布亞紐幾內亞、西巴布亞及東帝汶。

其所在的地理位置通常稱作澳洲大陸，是地球上最小的大陸板塊。澳洲人均擁有國土面積0.353平方公里，是世界最廣闊的國家之一，有多樣的自然景觀，包括熱帶雨林、別稱為「紅色中心」的沙漠、吸引很多旅客的海濱及馳名遐邇的自然遺產大堡礁及烏魯汝。澳洲和美國是並列擁有世界自然遺產最多的國





家，同時擁有極少數僅產於澳洲的珍貴動植物物種，如鴨嘴獸。澳洲人坐擁大量資源、地廣人稀的澳大利亞，加上英國良好的商業法規所驅使，礦場與觀光正是財富來源的兩大支柱，成就經濟與生活上亦屬世界高度已開發國家的澳大利亞。並在多項指數與排名，例如生活素質，健康，教育，經濟自由度，公民自由度與政治權利中名列前茅，因而是世界上的遷徙熱點之一，特別是吸引許多鄰近的亞洲移民。

不同國家有不同的文化，也發展出不同的特色，其遊憩地區景觀資源保護及公共設施之管理維護，皆有眾多提供借鏡學習的地方，“他山之石，可以攻錯”。效法他人之長處，自可收改進自己不足之效。

澳洲重視環境綠美化，不濫墾，對土地保育極為重視，注重資源回收再利用與落實推動生態工法，造就澳洲國家競爭力與居住品質同步提升之主因。所謂「行萬里路，勝讀萬卷書」，此次觀摩探訪澳洲墨爾本、雪梨地區之風俗文化、環境保護及觀光發展等面向，以學習並啟發新觀點是本次參訪、考察重點與目的，達到開拓視野，與時俱進足資借鏡之效果，進而詳實記錄參訪與提出建議事項，以助益本縣休閒觀光產業、環保、交通建設之推展。在推動發展的同時，重視自然生態的保育與傳統價值的維護，以使本縣成為人文與自然並存、發展與環境兼籌並顧，充滿愛心與關懷的快樂島嶼。

## 貳 重點概述

### 一、墨爾本

墨爾本於1835年正式建城，其後成為剛設立的維多利亞州首府。1850年，殖民者在墨爾本周邊發現金礦，使其快速發展，墨爾本遂得名新金山；1850年代，英國設立維多利亞殖民區期間，擇定墨爾本為殖民區的府城。

墨爾本-曾連續被聯合國評選為最適合人類居住的十大城市之一，在2005年更是被選為全世界最佳居住城市首位，也是最富羅曼蒂克城市之一。

### 二、聖派屈克大教堂

19世紀最具代表性的哥德式建築，也是南半球最大最高的天主教堂，耗時60年打造完工。教堂內收藏豐富的工藝作品，包括細緻的彩繪花窗玻璃，巧奪天工的木雕及石匠工藝，突顯出天主教的宏偉與莊嚴。

### 三、普芬骨董蒸汽火車

百年歷史的骨董蒸汽火車，位於墨爾本東郊景色宜人的丹頓農山區。從1900年起以運送木材為主要用途，隨著伐木行業的沒落和坍方問題，在當地愛好這條鐵路的人士努力下，1965年起由一群義工聯手重新營運，讓這條在丹頓農山區的小火車重新恢復生機。遊客乘坐方式採傳統式，坐在窗台上將雙腳掛在車窗外在風中晃盪，體驗童心未泯的心情，可大聲向沿路的人們大聲問候，享受森林公園的芬多精，欣賞體驗山區美麗的風景。



● 普芬骨董蒸汽火車行駛丹頓農山區

### 四、菲力浦島自然公園

海豹岩保護區步道：從諾比司角眺望，距離岸邊露出的兩塊岩石，就是著名的海豹岩，是巴斯海峽最重要的海豹繁殖地。

神仙小企鵝夜歸巢是遊客參訪墨爾本的重頭戲，每年吸引無數的觀光客到訪。澎湖有綠蠵龜洄游上岸，縣府可朝向此方式規劃綠蠵龜上岸等待觀賞區，可吸引遊客，惟應設置管制區做好規劃，以避免破壞自然生態。

## 五、濱海七彩沙灘屋

墨爾本岸線上一排排的船屋，色彩繽紛，看過去還滿壯觀的，而且每一間的圖案都不一樣，顏色超夢幻繽紛的，雖然面積小小，是當時衝浪客為了放置衝浪板而設計的，避免拿錯板子，所以塗上色彩繽紛的顏色以便識別，這裡每個小屋都很有自己的風格和特色，加上沙灘的景色，現今意外成為當地知名景點。

本縣早期的吉貝海上樂園，沙灘上建置了許多的小木屋供遊客住宿，曾經是旅遊勝地，不亞於墨爾本的濱海七彩沙灘屋。但後來被政府收回，小木屋已無蹤跡，大大影響遊客過夜的意願。

澎湖的沙灘是天然的，細白的沙子加上湛藍的天空、陽光普照，不輸其他國家，要如何規劃吸引國內外的遊客，要靠政府與民間的通力合作。



● 濱海七彩沙灘屋

## 六、塗鴉巷

新舊建築物交錯是墨爾本市中心的特色，隱藏在鬧街小巷五花八門和鮮豔多彩的塗鴉藝術，更代表墨爾本強烈的市區風格，當你穿梭在小巷，彷彿置身於一的大型露天藝術畫廊。

霍西爾巷是著名的塗鴉街，在塗鴉街內遊走就像是在逛藝廊。據說每天塗鴉都會更新，鮮豔的牆面，令人驚訝的噴漆技巧，巧妙的融合街道兩側的建築。各個塗鴉都有著各自的獨特風格，那些生動繽紛的塗鴉代表了民間藝術家活躍的心，也是宣傳墨爾本文藝化特性地做經濟手段之一。

我們可以仿效塗鴉巷，畫設專區，由藝術創作者盡情發揮，也能創造出非凡的觀光產值。

## 七、雪梨

雪梨，位於澳洲東南沿海地帶，是新南威爾斯州的首府，在300年多前僅是大英帝國用來流放囚犯的墾荒地，直到歷經畜牧業引進、淘金潮等拓荒榮景發展後，已是澳洲最大、最古老的城市，是人口最稠密的城市。雪梨位於東面的塔斯曼海與西面的藍山之間的沿岸盆地。

雪梨擁有全球最大的天然海港—傑克森港即雪梨港，以及超過70個海港和海灘，包括著名的邦迪海灘。雪梨占據了2個地理區域—坎伯蘭峽谷和宏士比高原。雪梨最舊的區域位於平坦的地區。宏士比高原，稱為北岸，由於地勢陡峭，發展得較慢，一直以來是人跡罕至。後來1932年雪梨港灣大橋啓用，將高原與城市連接起來，才發展迅速。

本縣的大眾運輸，長久以來並不便捷，遊客旅遊除了租用機車、遊覽車之外，希望也有不同的交通工具選項，可增加不同的旅遊體驗，對於自助旅遊的旅客將是一大福音。

## 八、藍山國家公園

藍山國家公園屬於大藍山地區，座落在新南威爾士州境內，該區域擁有7個澳洲國家公園，包括藍山公園，在2000年被列入自然類世界遺產。藍山全地區生長著龐大的原始叢林和亞熱帶雨林，因空氣中常浮現大量尤加利樹散發出的油脂微粒，經陽光折射後產生淡藍景色而得名的國家公園，園內尤加利樹圍繞山脈岩石嶙峋，氣象萬千，整列茂密叢林峽谷高達海拔1300公尺，瀑布奔瀉於廣闊沙岩山谷。藍山公園裏有90種不同品種的尤加利樹及超過400種的動物。

白人探險家 Blaxland, Lawson和Wentworth首次發現藍山是在1813年，可是早在14,000澳洲原住民(Aboringies)就已經來過藍山。藍山內藏有許多古老的營地，斧頭刻出來的條紋，石頭雕刻，石頭做的生活器具都一一出土。

高空透明纜車：以透明強化玻璃為地板的高空纜車在觀景台山崖與雨林上空穿梭而過，高空纜車置於270公尺高的古老雨林之上，可以看到腳下的雨淋瀑布以及藍山壯麗的景色，360度全方位的觀景體驗，景緻壯觀的三姊妹岩盡收眼底。



● 遠眺三姊妹岩

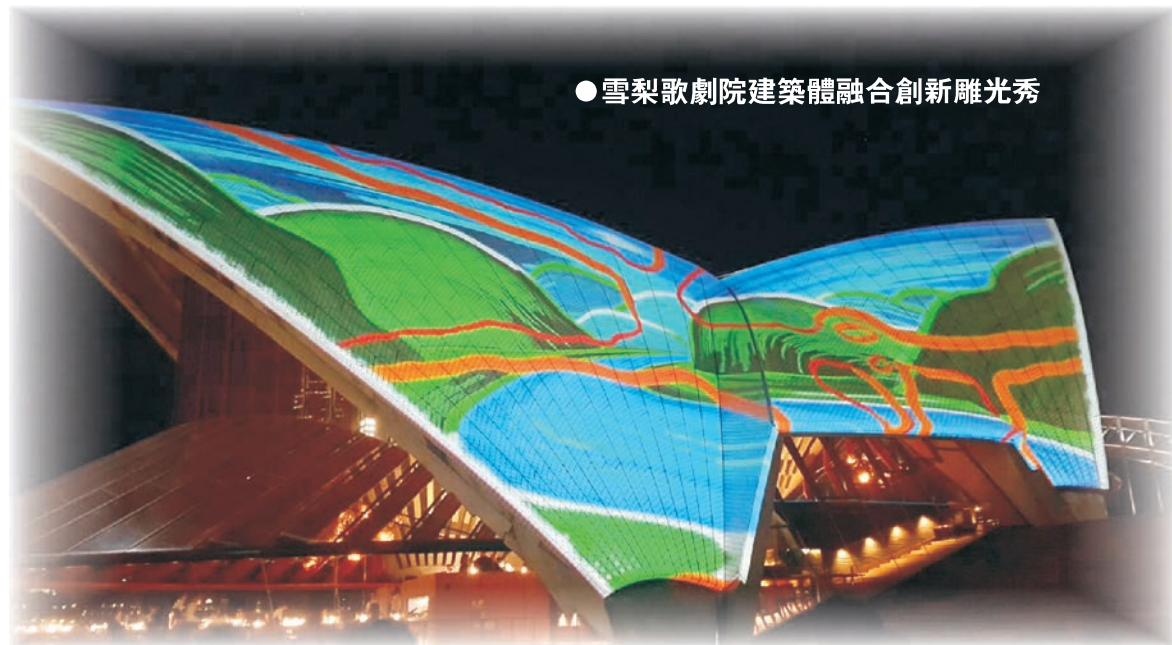
## 九、無尾熊保護區

澳洲國寶級也是最具代表性的動物—無尾熊，可愛的無尾熊可以與你做最近距離的接觸，尤其可以與無尾熊近距離接觸拍照。園內尤加利樹蒼翠繁茂，是無尾熊最愛吃的食物，園內還有開放式的野生動物，如可愛的袋鼠、鸚鵡、袋熊等澳洲特有的野生動物，還有澳洲特有的鳥類笑翠鳥、鸚鵡等。園內也推出許多無尾熊、綿羊、袋鼠等有關的紀念品，供遊客參觀選購，教育不忘娛樂更具觀光效益。並觀賞精彩生動的剪羊毛秀表演，令人大開眼界，體驗澳洲農牧生活情趣。園區內外無流動攤販設立，園區環境清潔幽靜，其管理措施可作為本縣推動與發展生態旅遊的參考。

## 十、雪梨歌劇院

雪梨歌劇院特有的白色風帆造型外觀是最能代表澳洲的建築物，更可以說是雪梨市的靈魂，並列於舉世文明的建築物之列。雪梨歌劇院從 1959 年開工以來，因為施工時數次延期，曾被人譏笑為“未完成的交響曲”。

外觀像是一片片巨大貝殼的歌劇院，整整費時 14 年於 1973 年才落成揭幕，建築費用更高達 1 億 200 萬澳元。是雪梨最具代表性的建築，也是世界最著名的表演藝術中心，已為聯合國教科文組織評為世界文化遺產；劇院主要由音樂廳、歌劇院兩個主廳、一些小型劇院、演出廳以及其他附屬設施組成。平日除了舉辦各型歌劇、芭蕾舞劇、以及音樂會的演出外，由於其獨特的建築外型，每年更可吸引為數不少的觀光客慕名而來；考察團經由院內解說員引導，入劇院內旁聽交響樂團排演，進行一次賞心悅目的音樂饗宴，讓人感到興奮無比。



●雪梨歌劇院建築體融合創新雕光秀

## 十一、雪梨魚市場

南半球最大的海鮮交易市場，每天供應新鮮美味的漁獲和新鮮的蔬菜、玲瓏滿目的水果，明亮乾淨的店舖和即時烹調販賣的飲食店。有日式、亞洲口味、澳洲式炸魚店、即開即食的生蠔店、日式料理和多種生食海鮮類的料理，各種新鮮的大蝦和龍蝦會讓你食指大動，吸引來自各地的遊客來到這裡大飽口福。澎湖也是以海鮮著名，但到目前尚未有一處可供海鮮交易並能供應即時烹調的場所，期望政府能盡快尋覓適當的場所，具有觀光多功能的海洋水產交易兼具料理市場，營造本縣特有實力，對本縣的經濟效益是很有助益的。



●雪梨魚市場內生鮮蔬果販賣區

## 十二、雪梨港灣大橋

雪梨地標之一的雪梨港灣大橋，被暱稱為「一架橋」的灰色鋼鐵拱橋，外觀優雅，支撐力極強。雪梨港灣大橋橫跨雪梨港，連接雪梨商業中心區與北岸，這座引人注目的橋樑與附近的雪梨歌劇院構成了雪梨最知名的景色之一。大橋於 1932 年完工，工程興建時期正值經濟大蕭條，因此只好使用最便宜的灰色油漆來上色。整座橋的總長度為 1150 公尺，主礮距為 503 公尺。拱橋頂部距離運輸繁忙的海面達 134 公尺。雪梨港灣大橋上還有鐵軌同時也是世界上第五長的拱橋，根據金氏世界紀錄，它也是世界上最高的鋼鐵拱橋。大橋上八線車道外並有行人專屬的走道，行走在橋面上以獨特的視角欣賞雪梨港灣忙碌的大小船隻和帆影點點、碧海藍天、雪梨歌劇院、現代建築等美景盡收眼底。

澎湖目前的地標就屬澎湖跨海大橋知名度最高，於民國 85 年改建通車，全長為 2,494 公尺，其中路堤 1,519 公尺，橋樑 975 公尺、橋面全寬 13 公尺。雖然沿線有加設賞景平台，但人車壅擠，行人無法悠哉的賞景。將來改建在規劃上要有行人專屬的走道，行走在橋面上可以遠眺白沙、馬公風光，更可欣賞到壯闊的海景。更能吸引遊客來到此地，不再只是在橋頭或橋尾拍拍照，可以漫步於在橋面上美景盡收眼底。



### 十三、雪梨港灣

雪梨港灣黃昏遊船遨遊，波平浪靜的海面，簡單的餐飲伴著清涼的海風，緩緩映入眼簾的是如珍珠般白色皎潔光芒的雪梨歌劇院、璀璨亮麗的雪梨塔及雪梨大橋、長達240公里的海岸線及美麗景緻深深吸引來訪人潮；澎湖特有的海岸景觀是我們珍貴的資產，如何突破天候及地理條件的限制，讓遊客可以輕鬆愉悅的在船上享用別俱澎湖風味特色美食料理，暢遊澎湖海灣之美，是一重要議題，因此除了一艘合應澎湖海灣的遊船外，海岸景觀的整體規劃及建設為當務之急，以形塑出觀光休閒之國際旅遊景點，營造出澎湖觀光知名度，讓遊客會有一來再來的意願，帶動觀光產業永續與蓬勃發展。

### 十四、海德公園

海德公園位於雪梨的中心地帶，最初是軍事操練或作為辦板球比賽的場地，直到西元1810年才改為雪梨的第一賽馬場。後由總督馬哥利改為休憩場所，開放供民衆使用。

澳洲早期的居民就是英國的移民者，所以這座公園就是仿造倫敦海德公園所建，並且沿用其名，最大特色也沿襲英國的海德公園的自由風氣，可以在公園內享受言論自由。

海德公園裡的水池雕像（阿波羅神像），遙指者對面的聖瑪莉大教堂，他所指的東方，表示陽光升起的方向，及拉著弓箭準備戰爭的美麗月神—黛安娜，象徵著戰爭與和平。

●雪梨最古老岩石區

## 參 心得與建議

### 心得：

#### 一、城市進展紀錄著文化邁進歷程

澳洲對於多元文化的尊重，兼容並蓄的社會，令人印象深刻，無論種族上、歷史上、生態上都存有很大的發展空間。在海德公園營區博物館展示了澳洲早期犯罪移民的歷史，並同時呈現出雪梨市發展的面貌，從港灣到內陸，從犯罪監獄到宜居城市；移民博物館則呈現了澳洲多元社會的本質，對於不同種族移民歷史的深刻描述，增加對彼此的了解；戰爭紀念館則是忠誠地記錄澳洲一段不堪回首的慘烈過往，儀式性的空間除了紀念生命的價值，也不斷提醒戰爭的恐怖。

這些對於多元文化的尊重增加了澳洲兩百年發展歷史的內涵，除了凝聚內部更強的共同意識，也成為發展觀光旅遊最大的珍貴資產。這些博物館都是透過舊有建築物的保存再利用來呈現這些歷史文化，深具特色；藉由新舊建築空間的結合除了重新詮釋了歷史空間，也讓城市增添更多繽紛的色彩。反觀我國政黨惡鬥，藍綠對立亂象亟待改善，端有賴國人共同努力，朝多元文化之路邁進與發展。

#### 二、水岸港口更新未來趨勢

不管是從雪梨的達令港，以至於墨爾本的碼頭開發案，可以很容易發現整體空間發展的精心安排，除了建築物的基本設計與規劃，並整合水岸、綠地、人行通道、公共運輸系統，讓整體空間更具魅力及吸引力。空間的整合可以讓人們在不同的空間自由穿梭，綠地的整合提供舒適的戶外遊憩空間，巧思獨具的街道傢俱則呈現空間趣味。水岸的整合提供人們更多元親水的機會及水上活動，水岸休憩環境在這裡自然成形。公共運輸系統的整合讓人們不用私人運具就可以很輕易地到達各個空間，而人行通道則是扮演一個串聯者的角色，將這些大大小小的空間加以連接。

因此在這些城市會覺得很容易逛、很舒服，充滿新鮮，在於這些大小公私的空間與環境整合成一個區域，在這個區域內可以透過步行、街車、地下鐵甚至遊艇的連接，感受陽光、綠蔭、水岸的魅力。藉由不同特色的區域組成一個城市，讓這些澳洲城市發光發熱，吸引遊客駐足而流連忘返，也是我們的城市發展值得效法。

### 三、妥善規劃交通路網

雪梨市提供人性化服務，一種可永續生活的方式，城市內大量的人行通道、自行車道、綠化空間以及便捷的公共運輸網路系統。河流、海港人性化空間，提供了人們舒適宜居的地方，吸引世界大型相關產業與企業進駐，創造當地就業環境條件，因此結合自然環境、居住空間、產業發展、觀光旅遊這些因素環環相扣，在一個宜居的交通路網概念下，提升了城市的競爭力。

### 四、文化保留是當前課題

歷史文化保存是必然的工作，但此次澳洲考察行程，我們看到的不僅是保存而已，而是將歷史文化加上現代化包裝詮釋及整修轉型，讓人讚嘆的不只是保存，而是當下的我們可以真實的使用，讓歷史記憶不再遙遠，而是成為生活的一部分，更增添整個城市的光彩，值得學習。

### 五、建物美學思維是承繼與發揚

澳洲建築物每棟都是巧思獨具，非常有設計感，大型建築物不說，令人驚嘆的是連工廠、雜貨店、小商店也都相當具有美感，就連一般民衆的住家也是每戶長得不一樣，不會有相同建築物。而這些相異的建築物看起來卻是如此和諧，除了開放空間、綠地的留設，都遵守一些相關的規定，例如人行道的退縮，建築高度的限制，讓整體看起來如此舒服。讓我們不禁佩服澳洲民衆美學的素養，讓每棟建築物別具特色又能相互融合。

### 六、適才培育應秉持宏觀視野

澳洲教學向來秉持高品質，教育制度也非常的完善。小孩子回家沒有功課，學校在早上9點上課、下午3點就放學，完全不會有功課壓力，中小學課程是完全免費的。中學則提供多種課程與活動供學生選擇，而大學注重優秀的教學與研究發展能力以及技職專才培育，在學術地位方面而言，長久以來受到國際肯定，並且超越台灣甚多。相較於我們，卻一直讓下一代的小朋友循環在填鴨式的正課教學和補習教育的狹縫中成長，完全缺乏澳洲那一股自由文化風氣和事半功倍的教育投資成效，實有待我們努力改善及省思。

### 七、市容綠美化措施

於市區或觀光景點之道路均非常整潔，因為澳洲人重視自然及居住品質並且守法，無論企業、一般住宅均十分注重綠美化，一般居民房舍大多為一、二層結構、少有冷氣機，幾乎每一家戶前院都有植栽綠美化之樹木及草皮，民衆自覺地保持居住環境的整潔與維護健康環境。據說在澳洲家戶

前後若出現雜草太長，不僅鄰居會檢舉，環保單位也會予以告發，可見居民自主維護環境意識強烈。

配合政府有效管理垃圾及回收物之清運，無論是街道、商圈或住家無髒亂情形，而且我們乘坐遊覽車在市區穿梭，完全看不到垃圾車以及民衆排隊倒垃圾的現象，這樣的措施造就了澳洲人美麗家園環境。參訪地區所見市容建設乾淨整齊，道路不見機車橫行、大小車搶速及車喇叭聲等景象，視覺上倍感舒適。

### 八、重視保育，發展生態旅遊

澳洲特有的地景與生態豐富多樣，使澳洲很早就發展生態旅遊，推展觀光、環境保護及動物保護。在前往墨爾本菲利普自然公園途中，看到綿羊、牛群悠閒在草地覓食，偶見袋鼠、松鼠自在活動於草地樹林，不見有人為驚擾，澳洲人與動物和平共存、愛護及保育更是有目共睹。在夏之旅海灘保護區之神仙小企鵝生態保育中心設有一個觀賞區，讓遊客可在夜間觀察神仙企鵝回巢；在遊客服務中心有各種關於企鵝的介紹，了解其生態。

### 九、重視文化遺址的保存及維護

藍山國家公園2004年被列世界新的遺產保護，它的雨林被證明是世界最古老的林帶，同時為當地原住民文化遺產保存地，其各式纜車、步道之設計皆不與自然美景相衝突，故能吸引來自世界各地遊客，增進觀光產業發展。

在我國國家公園雖無配置警察，然而面對不肖民衆唯利是圖的觀念及政策執行模糊，使得濫墾、濫伐、盜獵及山老鼠行為無法遏止，政府三令五申禁止盜獵也無法杜絕違法行為，保育觀念甚是薄弱；甚至行水區或山坡地罔顧水土保持的重要性而讓房舍及民宿、觀光飯店猶如雨後春筍成長驚人愈蓋愈多，一旦土石崩落即造成重大損害。同時在藍山國公園入口各處也未見如台灣風景區流動攤販林立，其管制方法值得我們學習和效法。



●墨爾本費茲洛花園

## 十、公共設施的規劃妥善

墨爾本及雪梨都有大型國際機場和暢通的大眾運輸系統，包括巴士、雙層火車、輪船、高架的電車和專為觀光客準備的旅遊專車應有盡有，很少看到機車與自行車，也無店家或汽、機車占用人行道之情形；民衆遵守交通號誌而行，市內交通雖車輛來往頻繁，然紅綠燈號誌是要民衆自行壓按鈕轉換燈號，而駕駛人在管制路段內更不敢任意違規停車，尤其在對路權的使用，是完全對行人加以保障，據導遊告訴我們，汽車駕駛人若行經行人優先通行的馬路上撞傷行人，駕駛人可能要終其一生照顧傷者。

澳洲下水道普及率達96%，大部分的熟食廚餘透過廚房鐵胃進入下水系統、衛生紙可丟入馬桶沖掉溶解，公廁多設有烘手機，減少擦手紙的使用，使垃圾量有效減少。



●藍山公園交通工具鐵鍊車

## 十一、民衆守法具公德心

在搭乘遊艇賞玩雪梨港灣區景致時，雖見來往遊港之輪船遊艇交通繁忙，運量可觀，卻見雪梨灣碼頭海水清澈可見魚類悠游，無油汙及漂流物，海風吹拂加之潔淨海水令人心曠神怡，反思本縣第三漁港魚市場邊海面垃圾飄浮，港邊整個海面極不雅觀，空氣中瀰漫油汙及腐魚味，而民衆及管理單位亦視若無睹，看在觀光客眼裡應該會有負面觀感；甚至106年9月13日地方報載「被縣長陳光復讚譽為可吸引高消費族群的亞果遊艇港，106年6月才落成啓用，就屢屢遭遇澎湖人老舊習慣的打擊。如：漁船、載客快艇高速進港引起的湧浪，已經毀損數塊新建的浮動碼頭之外，還有鄰近商家，不聽勸阻固定往港內傾倒帶有廢油的廚餘，更有居民把家居垃圾，整包帶到遊艇港內的垃圾桶丟放」，為此，遊艇港內不僅經常出現家庭油汙，也產生惡臭，但亞果公司的人向縣府反映，都沒有得到解決…。這種情況如果任其發展蔓延，本縣還有推展碼頭港區水岸休閒觀光的條件嗎？

## 肆 建議

### 一、發展觀光須強化生態保育及守法素養

維護自然生態的重要性，從澳洲推展觀光事業及遊憩活動中，如何兼顧生態環境，藉由參訪學習培養體驗大自然時應有的尊重與自律的態度，可作為教育宣導之參考。澎湖先天地理及生態環境條件固然無法完全與澳洲比擬，然而人民的守法素質卻是可以培養、提昇的。澳洲以法規範出井然有序的社會秩序及街道景觀，嚴謹重罰下引導遵守秩序的人性，進而深植人心成為生活習慣、人文素養與謹守法紀的行為。

本縣雖擁有優美的海岸線及沙灘海水、玄武岩等天然美景及各式鮮美海產，也是吸引觀光客的賣點，惟由於毒電炸魚及濫捕濫採，本縣海產資源已漸枯竭，雖近年政府有所管制，仍難遏止部分海洋生物滅絕危機，民衆保育觀念仍須加強。

### 二、交通路線規劃完善，是友善城市指標之一

雪梨與墨爾本市區的大眾運輸工具便捷，除了提高當地居民生活機能之外，對於遊客而言，亦提供了非常友善的旅遊環境，從市區到各參觀景點之間路線規劃順暢，道路平坦便捷。本縣雖不具開發地鐵的規模條件，但由於旅遊景點及新開發秘境多屬鄉區離島濱海偏僻區域，有些須經鄉間產業道路或羊腸小徑始能到達，令遊客經常得大費周章才尋得目的地，若能廣設美觀路線標示於各公路及幹道小路口，明顯指引地點以及整修各景點必經大小道路統一鋪以PC路面，使旅遊路線平坦美觀，以提供民衆及遊客安全便利的交通條件，這種路平的環境定能增進其正面觀感。

### 三、加強推動垃圾減量資源回收，減少廢棄物

地區的整潔清新是令人留下進步城市良好印象的關鍵，本縣以海洋立縣、以陽光、沙灘、海水、清新空氣著稱，近年來卻不免為大量塑膠、保麗龍、漁具、寶特瓶及漂流枯木等海洋垃圾所困擾，更嚴重的是漁民違法施網及隨意丟棄廢棄魚網，留在海中長期成為海洋生態殺手，已造成海洋生物生存危機，破壞海洋生態資源，如何改善解決刻不容緩。

鼓勵民衆習慣自備餐具、購物袋的環境責任；政府部門對於各類回收物更應廣設回收點，提供更多的廢棄物分類方式，編列預算提供回收獎金，提高回收意願。

澳洲執法警察雖然不多，但一旦違反法令，便受到很重之罰款。故除了加強宣導、查緝違法破壞環境行為，短期祭以重罰手段遏制是必要手段，長期而言還是得回歸教育民衆守法愛惜環境資源觀念，藉由價值觀念的改變，自主的配合政策逐年減少廢棄物產量，達到「零廢棄」的目標。

#### 四、替代能源運用廣泛

澳洲是全球利用太陽能能源最為廣泛與先進的國家之一，太陽能技術被廣泛的應用在工業，農業，民用設施等領域。太陽能能源與風力發電在全國被大力推廣。此次參訪的墨爾本亦是世界上第一個使用太陽能動力供給城市交通燈以及儲存太陽能供應路燈電力的城市。

#### 五、完善的動物保育政策

早在百年以前，菲利浦島的小企鵝在沙丘中築巢，每天早出晚歸，百年以來總是循著固定路線回到沙丘的巢穴。當地政府於島內路線特殊規劃，企鵝上岸後將會沿著特殊設計的企鵝步道蹣跚搖擺著返回沙丘中的保育巢穴，不僅發展當地的觀光，也未破壞企鵝的棲息地，兩者兼顧實屬難得；本縣早年瓶頸海豚年年來訪沙港村，綠蠵龜也屢屢返回望安島產卵，因當時民智未開、近年來海洋生態的變化，以及保育政策不周全，海豚沒了蹤跡，綠蠵龜也瀕臨絕種；澎湖還有很多珍貴物種亟需保育，且面對全球性的保育聲浪，這是值得重視的議題。

#### 六、採煤運輸工具創新成為觀光資源

藍山國家公園內共有三種不同形式的纜車，其中之一為十九世紀開採煤礦時的絞鍊纜車，原來是用來載運煤礦的工具，現在被應用來載人欣賞雨林地貌及藍山美景，將隱沒於時間洪流的絞鍊纜車，賦予新的使命；本縣農業社會時期，因應生活農作而使用的牛車，先民用於捕魚智慧結晶的石滬，加以利用包裝，或許能創造另類懷舊的觀光新亮點。

#### 七、推動有願景、有效能、有活力都會區

澳洲「墨爾本」是一個珍惜資源永續利用的澳洲第2大城市，經濟學人智庫（EIU）於2017年8月16日發表「全球宜居城市排名」，在140個城市中，針對城市的穩定性、醫療衛生、文化、教育及基礎設施等5大類指標進行評比，澳洲「墨爾本」連續7年蟬聯榜首；儘管近年全球局勢越趨不穩，英、法等歐洲城市的恐怖攻擊事件加劇，導致相關城市穩定性得分降低，但宜居城市排名仍蟬聯榜首。

由此可見，澳洲「墨爾本」在城市的穩定性、醫療衛生、文化、教育及基礎設施上均有相當水準。針對澎湖發展的關鍵在如何擺脫台灣既有模式的束縛，走出在地化的產業育成、孵化，培育在地需要的人力、科技和特色產業，以「有願景、有效能、有活力」的規劃與推動「藍天、綠地、青山、淨水」理想美好願景為實現。



●奧林匹克運動公園

#### 八、師法水岸更新，以蒐集、瞭解需求與問題解決

城市的歷史猶如人的成長歷程，如何活化產業，並使都市的空間再注入新產業的活水，才更是都市永續發展的積極作為，水岸更新是全世界重要的趨勢，在觀察澳洲雪梨達令港灣知名的觀光旅遊勝地，覺得原本純粹以航運為目的存在的港口碼頭，隨著交通技術的改變，不僅不會因為港口功能的沒落而荒廢，反而因港口水岸更新朝向引入市民休閒娛樂與觀光的使用，致使重新充滿生氣。本縣第一、二、三漁港是可參考整合運用各種的休閒、經濟、交通發展計畫，以自由貿易港區規劃貨品通關、人員進出、及休閒等經貿統籌發展。

#### 九、學習尋求進步，提升環境品質及競爭力

從這次的澳洲第一大城市雪梨市，針對本縣都市發展及規劃方向，應以更大尺度的城市規劃思考，學習國外技術尋求進步，以因應未來的發展，在未有變革前，以追求更高的規劃發展面向，提升本縣環境品質及競爭力。在增加民間參與保存歷史及活化產業彈性方面，以欣賞雪梨歌劇院世界遺產為例，它是從上世紀50年代（1955）年開始構思，直到1973年正式竣工開幕，在全球對於保存歷史趨勢下，對澎湖聚落應由了解、體驗至鑑

賞，深入了解人文價值，促使文化再生產業活化。另有關傳統建築物特色，包括澎湖厝的營建程序，建築建材的特色都要規劃，並以在地文化如何兼顧落實文化保存為構思。

#### 十、暖化嚴重，威脅人類及生態

全球暖化加上對環境的汙染，已嚴重威脅人類及生態，為解決這棘手的環境問題，澳洲在平時資源利用情形是以當不造成廢棄物增加為原則，大力推行在乾燥時節水措施等等。反觀我們台灣汙染嚴重且因大量破壞而失去本身復原力，連帶影響人的生活空間。所以應該提高價值觀及態度上來自我要求，落實環境保護行為；力行實踐環境保護為自己及為後代子孫植福，加強環境教育進而激發護衛環境行動。

#### 十一、文化保留，做為創意文化園區

聖派屈克大教堂高聳於墨爾本市中心的邊緣，這棟全澳洲最高的大教堂展示著古代藝術哥德式復興建築和手工作品，它極度深色的外表，顏色來自用於興建教堂的本土青石，吸引各種不同信仰的訪客來一睹它美態的文化保留事蹟。相對於在本縣早年因為軍事需要，各地營區林立，軍用土地占地太大，近年來，由於國軍單位陸續裁撤，留下許多閒置的軍事營區。如何在軍事營區土地上做妥適的觀光規劃及保留活化舊有廢舊軍營，是各界努力的方向；以閒置軍事營區釋出，可以做活化保留舊有廢舊軍營暨閒置空間改建成文化創意文化園區，讓本縣擁有豐富多元的在地表演藝術、文化設施和歷史古蹟等整合聚集在一起，提供民眾全面性來駐足欣賞的地方。

#### 十二、人文特色觀光發展，具有重要價值

墨爾本推有全世界最大、最完善的電車系統在數十年前就興建了250公里長的雙向電軌以及500台的單軌電車。以這觀點為前題，在我們澎湖之人文特色與文化創意即為媽宮城開發為最具標的，我們有歷史悠久又擁有豐富的人文景觀及優美的自然景緻，在整個媽宮城園區中以自順承門往西經過篤行十村眷村保存區、莒光新村、天南古砲台、中正堂、澎防部、觀音亭等等景物，更是具有歷史文化與自然景觀的縮影，再與本縣之陽光、沙灘、海浪、仙人掌特色為基底，結合傳統在地農漁民文化，推動觀光行銷活動，使澎湖整體觀光產業轉型為以深度生態與人文歷史旅遊。

#### 十三、發展熱門展品，吸引大量遊客

墨爾本七彩沙灘屋吸引一些外國觀光客，進而造就一個十分特別的景象為例。感覺本縣是一個具有氣候、自然、文化與美食的島嶼，還有一項是「人」純樸的地方，但是國外觀光客來台灣並不會想要來澎湖，為有效提高來台灣的觀光客也到澎湖意願，是一個議題。再以本縣花火節為例，在一般民眾想法就是花火節即想到澎湖，如何效法提振導入概念，是主管單位及周遭參與決策者的思維。



● 墨爾本菲利普島遊客中心神仙小企鵝影像

#### 十四、成立專屬行銷模式，協助觀光產業推動

藍山國家公園連峰景點，係由搭乘多樣交通工具體驗，由鐵鍊車、叢林纜車、高空透明纜車等3項交通工具所串連感受不同的風貌，相較本縣一進入夏季旅遊旺季，即機位與住宿總是一位難求，但只要一入秋開始吹起冬北季風時更是來賓止步，這和夏天的盛況不可同日而語；以搭乘多樣交通工具體驗為例，本縣是屬島嶼旅遊觀光，因冬季旅遊觀光規模太小，難以吸引觀光客到本縣旅遊；所以，創造澎湖冬季觀光產值，仍有很大的努力空間，在此時刻，應該結合產官學界集思廣益，推動本縣冬季旅遊最有前瞻性的產業，藉此將產業結構化危機為轉機。

#### 十五、營造新興魚市場多功能觀光氛圍

雪梨漁人碼頭魚市場是雪梨重要海鮮交易市場，每天供應著新鮮美味的魚獲。對於雪梨海鮮交易市場可作為本縣著手規劃再造澎湖魚市場為例，周邊應再規劃納入一些商店以充足其腹地；並學習在不同店家購買各式各樣美味的魚蝦蟹料理，坐在港邊的座位上好好品嚐一頓美味海鮮；期望政府能與漁會協調，透過多方討論，讓具有觀光多功能的多樣海洋水產交易兼具料理市場得以永續利用，營造本縣特有觀光亮點。



### 十六、借鏡新舊建築相互融合，再造工程規劃

澳州雪梨「岩石區」新舊建築相互融合是一個觀光休閒和探索雪梨發展史的所在地，一邊是雪梨最繁忙的環型碼頭和商業區，是現代與古典相互並存的區域。以參觀「岩石區」新舊建築成為一個觀光景點為例；效法岩石區新舊建築潛力及能夠更快速的反應市場需求方向，深思我們澎湖目前對於海岸及漁港正在進行積極轉型開發的本縣第一、二漁港轉型為休閒漁港再造，要規劃融入港區新風貌及配合整個漁港整體發展為首要，以爭取遊客在該處逗留，營造更好的休憩親水環境，使其成為馬公最為亮麗新都心。

### 十七、扭轉成為強有力的經濟競爭者

墨爾本市區的聯邦廣場是一個多功能的複合式開放空間，有購物、藝術、運動、娛樂等空間可提供日常生活的另一個休閒去處。而在本縣地方曾經寄以厚望的重新整地規劃新生地-重光開發案，在該案原開發規劃為具有度假區、SPA公園區及旅館、會議廳的綜合休憩園區，由於未能把握進度，可能最後喪失了這項開發案，終變成無疾而終。對於該案如果再次招商，建議要具有遠見規劃以符合本縣具有夏季獨特的陽光及寬敞海域等地理環境等作為考量因素，建設一個具有特別造型代表建物以為地標，達到提高土地經濟價值、兼具親水休憩等多重目的。

## 伍 結論

本次行程以澳國墨爾本及雪梨為訪察地，考察主題著重自然景觀維護，保育與生態觀光及環境綠美化推動，期能汲取他國的優異經驗，助益本縣的發展。

現今世界人身處繁華都會區，水泥叢林裏的喧囂以及工作生活壓力，早已使人身心俱疲，近來有許多人，愈來愈重視休閒時間的安排，議事人員出國參訪，走出都會放鬆心情的同時，不僅紓解平時各方面的壓力，亦能增廣見聞，並營造團體生活的氛圍，協助同仁在群體生活中連繫感情、發展友誼。



● 墨爾本海豹岩保護區小企鵝休息的小木屋



## 劉陳議長率領議職員工 參加106年10月10日國慶日升旗典禮



**為**慶祝中華民國106年國慶，澎湖縣政府10月10日上午8時於縣府廣場舉行國慶升旗典禮暨慢跑活動，全縣各機關、學校、事業單位、社團、部隊等，計1500多位民眾熱情參與。典禮在馬公高中樂隊伴奏及菊之音合唱團領唱下，全體肅敬引吭高唱國歌，國旗冉冉升起飄揚在天空，現場一片喜慶歡樂，眾人在國慶早晨齊祝中華民國生日快樂。

本會劉陳議長昭玲、呂黃議員春金及廖秘書長英賢也率領全體職員工前

往參加。劉陳議長致詞時祝福中華民國生日快樂、國泰民安、縣政蓬勃發展、鄉親安居樂業，也祝福大家平安、健康、快樂，並高呼「澎湖加油」。

隨後在貴賓共同鳴槍下展開慢跑活動，參與民眾攜家帶眷一起參與，慢跑路線自縣府出發，經民族路、中山路、中正路後，返回縣府，全長約有2公里，以行動祝賀國家生日快樂，也以健康活力跑向嶄新的未來。

# 感念澎湖仁醫候武忠醫師 本會第18屆第6次定期會默哀一分鐘

**全**國首位不到40歲即獲得第12屆醫療奉獻獎、20多年來自己開船穿梭白沙鄉各離島巡迴醫療，照顧鄉親健康的仁醫候武忠，106年11月20日不敵病魔在高雄病逝，享年54歲。一位仁醫的殞落，令澎湖各界哀悼惋惜，這不但是澎湖醫療界的損失，也是白沙鄉的損失。

候醫師民國52出生澎湖馬公，是離島醫事養成人員的公費生，高雄醫學院畢業後，接受分發到七美、望安鄉擔任衛生所醫師，後來調任白沙鄉衛生所擔任醫師兼主任任職至今。

本會在第6次定期會106年11月27日第16次會議開始前，由劉陳議長昭玲發起，與會的議員與縣府陳縣長光復以及一級局、處長，全體為他默哀一分鐘。復於同會期11月28日第19次會議由宋國進議員提出臨時動議，為感念候武忠醫師犧牲奉獻精神，請縣府為其儘速規劃興建紀念公園及雕像案，並獲致照案通過後，於106年12月4日以澎議議字第1060001967號函函請縣府儘速辦理在案。



## 澎湖縣議會配合辦理 澎湖地區**緝毒反毒戒毒** 宣導立牌啓用典禮

**澎**湖地檢署為貫徹執行行政院「新世代反毒策略」中有關緝毒、反毒、戒毒等作為，於106年10月25日在該署六樓會議室結合澎湖縣政府、澎湖縣議會等相關機關及民間團體辦理「澎湖地區緝毒、反毒、戒毒宣導立牌啓用」暨「澎湖毒品戒癮治療計畫合作備忘錄簽約」儀式，劉陳昭玲議長、陳光復縣長、警察局局長劉祥浚、衛生局局長陳淑娟、澎湖縣調查站主任考掄元、澎湖縣民宿發展協會理事長莊麗珠、澎湖縣旅館商業同業工會理事長鄭雋孜等人，一同手持宣導立牌進行啓用儀式。

劉陳議長致詞時表示，毒品犯罪誠如蔡總統所言已是國安問題，在國慶演說中提到反毒是目前重要的施政措施，毒品氾濫是很嚴重的問題。劉陳

議長長年來對於毒品犯罪問題向來關注，多次在議會開議致詞及質詢時提到此部分，就是希望相關機關能重視此問題，在本次活動中看到中央及地方各機關針對毒品犯罪進行跨域治理及區域聯防，未來打擊毒品犯罪，應可收到事半功倍之效。為了防堵毒品危害澎湖所作的努力，澎湖醫院對於毒癮患者的耐心，更感謝旅宿業者也響應加入與政府機關一同攜手合力防制毒品犯罪，相信跨機關的合作能對毒品犯罪者產生嚇阻作用，也朝無毒家園目標更加邁進。

澎湖地區未來這項反毒、緝毒、戒毒計畫，將由縣警局、調查站及地檢署擔任緝毒工作，澎湖縣政府衛生局及衛福部澎湖醫院負責治療戒癮方面，多管齊下解決毒品氾濫問題，朝無毒菊島目標努力。





## 劉陳議長響應2017國際身心障礙者日 為愛開門讓愛傳遞嘉年華會

澎湖縣慶祝2017年國際身心障礙者日系列活動「為礙開門讓愛傳遞嘉年華會」，於106年11月11日上午9時在身心障礙福利服務中心禮堂舉行。劉陳議長一到會場，便受到表演團體熱情的歡迎，並在大家邀約合影留念。本次活動由明圓幼兒園振奮人心的太鼓表演揭開序幕，承辦單位也邀請日間作業設施－魔豆手作工坊的同學們演出妖怪手錶、我們都是一家人等舞曲，仙人掌藝術推廣協會也帶來「康定溜溜的城」。精采的演出，獲得在場熱烈掌聲，也印證了「給他們舞台，你會看到無限可能」。縣內各機關、社福團體並在禮堂外設置闖關攤位，熱情參與的民眾將會場擠得水洩不通，是「寓教於樂」最好的寫照。

劉陳昭玲議長、陳雙全副議長、議員呂黃春金、陳慧玲及與會嘉賓共同宣誓，為身障朋友朋加油打氣，要做



到「消除歧視 做伙鬥陣來」，召喚更多社會大眾對身障朋友的重視及支持，讓他們享有與一般人同樣公平參與的機會。

劉陳議長致詞時表示，每次協會舉辦活動她都一定會參加，希望能與大家一起感同身受，12月3日是國際身心障礙日，縣府與議會為保障身心障礙者權益與福利不遺餘力，她提到目前縣府編列的預算還是無法滿足各位朋友的需求，期盼縣府能夠就經費方面來多多協助，議會也會全力以赴支持。議長說「政府力量有限，但民間團體力量無窮」，她也特別感謝照顧服務協會李豫花理事長所帶領的團隊辦理這項活動，一直為了這些身心障礙朋友們盡心盡力無悔的付出，為的就是要讓各位好朋友得到更多的愛與關懷，希望喚起社會大眾能夠更重視，未來也會持續努力服務，讓大家知道澎湖是個充滿愛的社會。最後，議長也歡迎各位鄉親朋友有任何需要議會協助的，請不要客氣，讓議員同仁有機會替大家服務，議會的大門永遠為大家而開。

承辦此活動的照顧服務協會理事長李豫花也表示，感謝縣府、議會及各機關團體長期以來對身障朋友的扶持與尊重，讓他們感受到社會是有愛的，能夠勇敢走出家門，展現出生命的活力與熱情。

## 漁民反對東西吉廊道完全禁漁 劉陳議長率多位議員到場聲援

澎湖南方四島東西吉廊道研議劃設為「完全禁漁區」議題，鑒於行政院政務委員唐鳳106年11月初來澎舉行說明會未給予漁民充份發聲的空間，於106年12月5日「澎湖縣近海漁業發展協會」召開會員大會，近300漁民齊聚澎湖區漁會怒吼：「完全禁漁一步都不讓」、「明年的選舉團結支持挺漁民的人，要斷漁民生計的人就下台」，本會劉陳昭玲議長、陳雙全副議長以及陳佩真、呂啓宗、胡松榮、魏長源、成萬貫、陳振中、蘇陳綉色等多位議員也到場聲援，表達反對完全禁漁和漁民站在同一陣線的立場。

「澎湖縣近海漁業發展協會」的會員短期內從5、60人，一下子爆增至200多人；本次舉辦會員大會，會員幾乎全部出席，場面十分浩大。新進的漁民會員說，就是政府有意在東西吉廊道完全禁漁，使得他們團結在一起，展現漁民的力量。理事長王淳永說，這是協會成立8年以來，從來沒有過的場面，並表示「今天禁東西吉，明天就會全澎禁海」，107年縣長改選的選舉即將到來，誓言以選票



反映漁民心聲，他要求縣長陳光復公開背書，絕不會在東西吉廊道完全禁漁。

劉陳議長強調，漁民朋友對於政府的政策向來是全力配合，如今，完全禁漁攸關漁民的生計，漁民已經很弱勢了，還要再加深他們的痛苦；她和議會大多數的議員都支持漁民，堅決反對完全禁漁。本會定期會會期間，縣長卻在她要求表態時表示：「在政策形成前，要聽取不同的聲音；我還在考量，不必在此表態」。其實，102年的相關禁制公告，就是澎湖縣政府公告的；同樣將來禁不禁漁也會是由澎湖縣政府來公告，身為澎湖縣長當然要先表態，否則日後政策形成，他再怎麼表態也沒有用了。此外，議長也一再呼籲漁民繼續遵守澎湖縣政府102年制訂的南方四島海域禁制措施，嚴禁底刺網作業，並反對中央進一步成立完全禁漁區。

# 行事曆焦點 Calendar Scheduling



106年	摘要
10月02日	議長參加澎湖縣政府警察局馬公分局東衛派出所新建廳舍落成啓用典禮
10月10日	議長率領議職員工參加澎湖縣舉辦中華民國106年國慶升旗典禮
10月13日	本會舉辦員工環境教育研習
10月21日	議長參加本縣慢飛天使服務協會舉辦「身心障礙者親子園遊會」活動 議長出席主持本縣救國團澎湖團委會舉辦「65週年團慶暨績優資深義工表揚大會」 議長參加本縣肢體傷殘協會舉辦「慶祝九九重陽敬老」活動 議長參加澎湖縣憲兵隊舉辦「後備憲兵自強大會」活動
10月25日	議長出席臺灣澎湖地方法院檢察署舉辦「澎湖毒品戒癮治療計畫合作備忘錄簽約儀式」
10月26日	本會召開第18屆第69次程序委員會
10月28日	議長參加澎湖縣國際藝術交流協會106年度會員作品聯展暨馬來西亞藝術交流成果發表開幕典禮
11月10日	議長參加澎湖縣農會辦理「農村總合發展計畫-地方美食特色料理」活動 本會召開第18屆第70次程序委員會
11月11日	議長參加本縣舉辦「慶祝身障日嘉年華」活動 本會召開第18屆第71次程序委員會 議長參加本縣湖西鄉公所辦理「社區營造及村落文化發展計畫聯合成果發表會」活動 議長參加「白沙鄉新住民整合型社區服務據點」暨「家庭照顧者支持中心白沙據點」揭牌儀式 議長出席本縣佛光山海天佛剎點燈祈福-滿舟法師分享「佛教與生活」講座

11月12日	本會召開第18屆第72次程序委員會
11月13日	本會召開第18屆第73次程序委員會 臺灣澎湖地方法院新任院長李淑惠拜會
11月14日	本會第18屆第6次定期會開議(11/14~12/18) 議長參加龍門漁具整補場啓用典禮
11月17日	臺灣橋頭地方法院檢察署檢察長王俊力拜會
11月18日	議長參加本縣天帝教澎湖初院成立暨玉澎殿開光典禮 議長參加澎湖生活博物館舉辦106年家族嘉年華「繽紛澎湖·博物館萬花筒」活動
11月19日	議長出席本縣普化耕心協會邀各廟宇辦淨化人心講座 議長參加本縣湖西鄉公所舉辦「2017海洋文化季秋映北寮-漁村體驗」活動
11月22日	議長參加本縣榮民服務處舉辦「退除役官兵代表懇談會」活動
11月24日	議長參加國民黨澎湖縣黨部舉辦「建黨123週年慶暨表揚資深晉齡黨員及績優義務幹部」活動
11月25日	議長參加本縣慶祝國際身障日系列活動「106年澎湖慢飛天使健康點心製作」活動 議長出席澎湖家長會長協會會員大會
11月26日	議長參加本縣家扶中心舉行「歲末送暖親子園遊會」活動
12月03日	議長參加哀悼本縣仁醫候武忠醫師告別式
12月05日	議長出席澎湖近海發展協會會員大會
12月09日	議長參加本縣攝影學會舉辦106年度會員作品聯展活動
12月17日	議長參加本縣海天佛剎茶禪文化研習班結業茶會活動
12月19日	本會召開第18屆第74次程序委員會
12月20日	議長參加本縣福德祠修建入火落城安座大典 議長參加光榮社區發展協會舉辦「迎冬至·搓湯圓」暨社區活動中心舉辦「老人共餐」活動 本會召開第18屆第75次程序委員會
12月21日	本會召開第18屆第76次程序委員會
12月22日	本會第18屆第18次臨時會開議(12/22~12/26)





## 澎湖孔廟

孔廟是在東周末年由孔子在山東曲阜的故居改建產生，唐代以降，由於全國的官學，從中央的國子監到地方的州縣學，都以「廟學」作為學制的主要型態，各地的重要城鎮均見孔廟的蹤影，成為漢人城鎮中一種重要的建築。加上文化的傳播，連鄰近的韓國、日本及越南也是如此。廟學合一的傳統學制，隨著孔廟的傳播而遍布東亞各國，是東亞文化圈共通的傳統要素之一。

台灣的孔廟多在日治時期設置，也有由地方人士捐資修建，在戰後都已改建。這些改建或私設的孔廟在管理制度、建築形式、規模、祭祀系統等皆與官方孔廟略有差異，許多都有與

文昌帝君、魁星或道教神祇合祀的狀況，有些也缺少東西廡、崇聖祠等官方孔子廟的常見的基本空間。孔廟每一棟建築都有其特殊的功能與意義，亦有許多珍貴的文物，是台灣一項重要且豐富的文化資產與教育資源。

澎湖孔廟位於澎湖縣馬公市西文里，鄰近澎湖生活博物館，為澎湖第18任通判胡建偉所倡建，建於清朝乾隆31年(西元1766年)，至今已有數百年的歷史，為清朝時代文石書院之所在地，是當時澎湖唯一的學校，因為採用澎湖當地特產的文石所砌成，故稱為文石書院，也是澎湖當時最重要的教育場所，而文石書院若以地區來說，其創建次序僅次於台南、彰化

、雲林、嘉義與新竹等地區的書院排名第6。

澎湖孔廟從清朝的文石書院至今，擁有相當悠久的歷史，在光緒11年時遭受到中法戰爭的摧殘、破壞，至台灣日據時代整修後，便將文石書院改成主祀孔子的廟宇。至民國51年(西元1962年)時將孔子廟重建，此時整體澎湖孔廟的建築已失去原貌，民國66年(西元1977年)又再度依文石書院外觀重建，唯有『魁星樓』(現今的登瀛樓)保存下來成為唯一的遺跡，又於民國88年(西元1999年)時將澎湖孔廟改建成如今的外觀。

澎湖孔廟前身文石書院東西兩側有10間精舍是學生讀書的地方，建築主體前方有3間，後堂祀文昌神、中為講堂，前中架樓上為魁星樓，主祀魁星神，相當具有當地的特色。澎湖孔廟整體建築改建過數次，目前僅剩登



瀛樓為文石書院遺跡，登瀛樓的門牆、窗櫺、簷角都相當精緻，建築為前清傳統式中國風味的閣樓，上下兩層頗具有中國傳統的風格，古色古香、詩情畫意，是登高遠眺的最佳地點。今日的澎湖孔廟包括大成殿及東廡、西廡暨大成門、櫺星門及崇聖祠等等，不僅保留了傳統歷史的建築風貌，更讓民眾有耳目一新的感覺，提供學子一個戶外教學的場所，也成為民眾假日休憩的景點，有空不妨來此一遊，便能體會如古人般思幽古之情操。

